



***Pro-actief in een voortdurend en snel
veranderende wereld***

JAARPROGRAMMA & BEGROTING 2016

Gearhing
Snekerweg 3
8701 PZ Bolsward
Tel : 0515-745090
www.gearhing.nl

Het college van bestuur van de Stichting Samenwerkingsbestuur primair onderwijs "Gearhing" heeft het voorgenomen besluit tot vaststelling van het jaarprogramma en de begroting 2016 genomen op 14 december 2015. De raad van toezicht heeft de begroting goedgekeurd in haar vergadering van 16 december 2015.

Na de reactietermijn voor gemeenteraden in acht genomen te hebben en nadat, op onderdelen, een positief advies van de GMR is ontvangen, zijn het jaarprogramma en de begroting 2015 op 18 januari 2016 vastgesteld.

A handwritten signature in black ink, consisting of a stylized 'A' followed by a long horizontal stroke.

A.J. Peltekian, voorzitter

A handwritten signature in black ink, featuring a large 'S' and 'A' followed by a long horizontal stroke.

J.B.A. Schlaman, lid

1. Inhoudsopgave

1.	Inhoudsopgave	blz. 3
2.	Aanbiedingsbrief bij het jaarprogramma en de begroting 2016	blz. 4
3.	Jaarprogramma en beleidsuitgangspunten 2016	blz. 7
3.1.	Organisatie	blz. 7
3.2.	Algemeen, gezamenlijk en bestuurlijk	blz. 10
3.3.	Onderwijs en kwaliteit	blz. 13
3.4.	Personeel & Organisatie	blz. 17
3.5.	Administratie, beheer en bestuur	blz. 26
3.6.	Financieel beleid	blz. 27
3.7.	Huisvesting	blz. 29
3.8.	Diverse subsidies	blz. 32
3.9.	Investeringen	blz. 32
3.10.	Treasury	blz. 33
3.11.	Risico's en onzekerheden	blz. 34
4.	Begroting 2016	blz. 36
5.	Kasstroomoverzicht 2016	blz. 40
6.	Toelichting op de begroting 2016	blz. 41

2. Aanbiedingsbrief bij het jaarprogramma en de begroting 2016

Bolsward, december 2015

Voor u ligt het jaarprogramma en de begroting 2016 van de Stichting Samenwerkingsbestuur Gearhing.

Gearhing wil het onderwijs substantieel verbeteren. Ieder kind heeft recht op goed onderwijs. We maken de stap vooruit en investeren in mensen.

Missie

Gearhing bouwt 'wegen en bruggen' voor openbare, algemeen toegankelijke en samenwerkingscholen. De medewerkers op de scholen realiseren hoogwaardig onderwijs.

Aansluitend bij actuele en te verwachten ontwikkelingen richt het beleid van Gearhing zich de komende jaren vooral op initiatieven op het gebied van:

- Samenwerking, intern en extern
- Nieuwe vormen van kennisoverdracht
- Zelfsturing van professionals, oftewel de positionering van de leerkracht terug als spil in het primair proces.

Kern van beleid 2016-2019

Samenwerking, intern en extern.

Intern

Met het werken in onderwijsteams heeft Gearhing geanticipeerd op de doorzettende trend van vermindering van leerlingenaantallen (de zogeheten 'krimp'). Met het werken in onderwijsteams is een manier gevonden om het primaire proces zoveel mogelijk te ontzien bij personele bezuinigingen én om tegelijk de onderwijskwaliteit een impuls te geven. Hierdoor wordt een professionaliseringslag gemaakt in de ontwikkeling van teams en management. Dit lukt alleen als de leerkracht opnieuw als spil in het primair proces wordt gepositioneerd. Een belangrijke bouwsteen hiervoor is *peer review* en van en met elkaar leren.

We investeren fors in hoogwaardig onderwijs. Bij '**Expeditie Gearhing**' gaat het onder meer om verdere ontwikkeling van onderwijsteams en professionalisering, scholing en begeleiding van medewerkers. Ook krijgt de begeleiding van directeuren onderwijsteams, adjunct-directeuren, managers bedrijfsvoering, intern begeleiders en locatiecoördinatoren extra aandacht. Door de transitie, professionalisering en begeleiding anticipeert Gearhing op krimp en wordt de samenwerking tussen kleine Gearhingscholen geïntensiveerd.

Extern

Gearhing gaat ook de komende jaren actief samenwerking entameren in het gebied waar haar scholen staan. Zowel bilateraal met collega besturen, als met alle betrokken partijen in de regio. Dit vanwege het gemeentegrens overschrijdende karakter van Gearhing. Om de gedeelde problematiek van de krimp het hoofd te kunnen bieden is het belangrijk dat er een gedeelde visie in de regio komt.

Hoe krijgt de samenwerking vorm?

- Met besturen van verschillende denominaties in het grote regionale gebied waar Gearhing-scholen zich bevinden.
- Met confessionele besturen daar waar het onderwijs in kleine scholen en kleine dorpen gebaat is met operationele samenwerking. Zo zijn we momenteel, onder andere, met CBO de Greiden in gesprek over duurzame onderwijsvoorzieningen in de regio Arum – Witmarsum.
- We zetten samenwerking voort en breiden het uit. Relevante netwerk contacten halen we aan, consolideren en intensiveren we. Concreet zijn we met het bestuur van Meilân in gesprek over duurzame onderwijsvoorzieningen in het gebied rond Oosterzee-Echtenerbrug en met het bestuur van Nije Gaast over de scholen in Warns en Koudum. De scholen in Warns gaan naar verwachting per 1 augustus 2016 fuseren. De personele en financiële effecten van de fusie zullen in de begroting 2016 worden opgenomen op basis van, door de besturen van Nije Gaast en Gearhing, vastgestelde documenten.
- We nemen, onder de vlag van de bestuurlijke koepel van openbaar onderwijs in Friesland, initiatief om te komen tot het oprichten van een Onderwijs business club, om de interbestuurlijke contacten in de regio te bevorderen. Dit staat in 2016 op de agenda.
- Frequent overleg tussen samenwerkende schoolbesturen en wethouders van de drie Gearhing gemeenten over samenwerking en fusies en de gevolgen daarvan.

Helaas ontkomen we er niet aan dat er scholen zullen gaan sluiten. De scholen in Kûbaard en Kimswerd hebben op de teldatum minder dan 23 leerlingen. Dit is de landelijke opheffingsnorm. Aangezien beide scholen al meer dan 3 jaar onder de gemeentelijke opheffingsnorm zitten, stopt de bekostiging van deze scholen per 1 augustus 2016. De personele en financiële effecten van de sluiting zijn meegenomen in de begroting 2016.

Nieuwe vormen van kennisoverdracht

In 2016 bezoeken we onderwijsvernieuwingsscholen in het land, samen met leerkrachten, GMR ouders en directeuren. Ook bezoeken we seminars ter inspiratie.

Het werken met nieuwe vormen van kennisoverdracht zal in 2016 binnen Gearhing eerst op pilotscholen worden uitgezet.

Gearhing wil een digitale *community* opzetten waar, naast alle leerlingen en leerkrachten van Gearhing scholen, ook ouders en grootouders deel van uitmaken. En bij gebleken succes ook de andere onderwijsbesturen in de regio, vanuit de gedachte dat kennis niet denominatie gebonden is. Doel van deze community is enerzijds aan te sluiten bij de *share economy*, het delen van kennis. Leerlingen, leerkrachten, ouders en grootouders worden uitgenodigd hun kennis in te brengen, te delen met het onderwijs. Leerkrachten blijven degenen die de antwoorden zullen moeten valideren, maar zijn in de toekomst niet meer exclusief de kennisaanbieders. Anderzijds moet de community tegemoet komen aan de behoefte aan sociale samenhang en kan het de kleine scholen uit een isolement halen.

De huidige en komende tijd vraagt om nieuwe kerndoelen die meer recht doen aan vaardigheden die de creatieve kenniseconomie vraagt. Aansluitend bij de maatschappelijk discussie hierover zal Gearhing dit entameren, in samenspraak met leerkrachten, ouders, leerlingen en inspectie.

Zelfsturing van professionals, de leraar zijn vak terug

Gearhing werkt met onderwijsteams, waardoor samenwerking en kennisoverdracht tussen schoolteams wordt gefaciliteerd. Dit sturingsmodel leidt er tevens toe dat minder middelen ingezet worden ten behoeve van management, opdat er meer ingezet kan worden in het primair proces, voor de klas.

Voorwaardelijk voor het succes van het concept werken in onderwijsteams, is de zelfsturing, c.q. het zelfmanagement, van de professionals op elk van de 29 scholen van Gearhing. Eigenaarschap en regie over het onderwijsproces is noodzakelijk.

Aansluitend bij de brede maatschappelijke discussie over het eigenaarschap van professionals bij de uitoefening van hun vak zet Gearhing zich de komende jaren stevig in op de herpositionering van de leerkracht in het primair proces. Een van de pijlers onder deze aanpak is de zogenaamde peer review oftewel collegiale toetsing.

De begroting presenteert een gewenst negatief exploitatieresultaat van **€ 140.000**.

In de volgende hoofdstukken wordt dit resultaat toegelicht.



Alex J. Peltekian,
voorzitter college van bestuur Stichting Gearhing



Jan Schlaman,
Lid college van bestuur Stichting Gearhing

3. Jaarprogramma en Beleidsuitgangspunten 2016

3.1. Organisatie

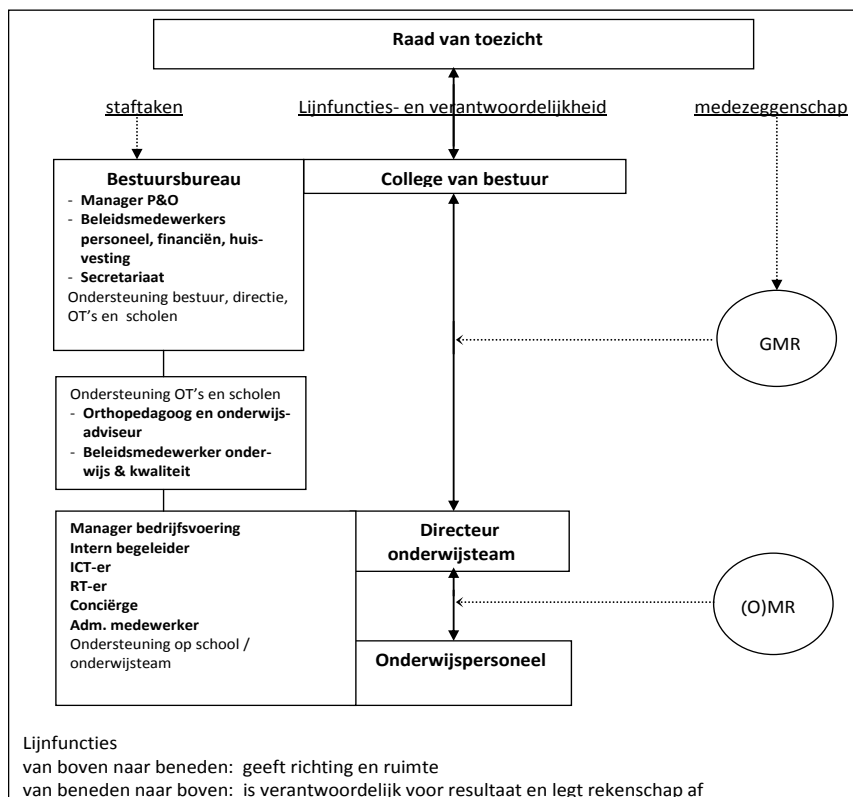
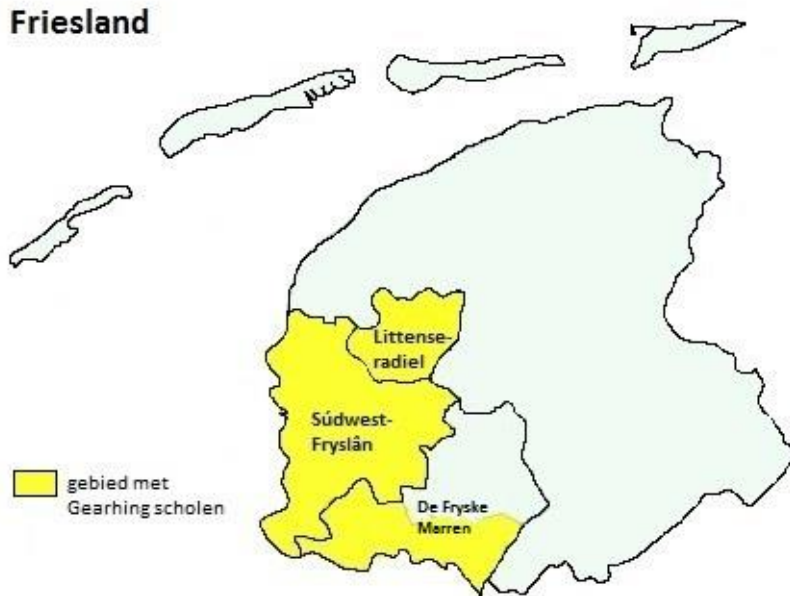
3.1.1. Leerlingenaantallen

Tabel met leerlingaantallen per 1 oktober 2014, 1 oktober 2015, almede de prognose van het aantal te verwachten leerlingen per 1 oktober 2016.

Leerlingen per 1-10		Realisatie		Progn.	
Brin	School	2014	2015	2016	
08CC	De Reinbôge B	53	59	63	
12DX	De Wynbrekker	67	63	59	
12MZ	Twa Yn Ien	72	59	50	
Totaal Onderwisteam 1		192	181	172	
05PM	Bs De Skulpe	96	104	100	
11HJ	De Pipegaal	137	123	119	
11TD	De Totem	39	38	91	fusie 01-08-2016
12MJ	De Welle	73	72	67	
Totaal Onderwisteam 2		345	337	377	
08FI	De Utskoat	65	72	70	
09FM	It Leech	42	37	36	
10BJ	It Iepen Stee	68	56	57	
10TG	De Marnewier	23	21	0	sluiting 01-08-2016
11HL	De Opslach A	39	41	38	
Totaal Onderwisteam 3		237	227	201	
13BD	Dûbelspan	30	33	33	
13GV	De Krunenstrobbe	36	37	38	
13QP	De Gielguorde	135	128	122	
13UP	De Fôlefinne	34	36	37	
13YA	De Pikeloer	39	39	37	
14BJ	It Pertoer	68	67	67	
Totaal Onderwisteam 4		342	340	334	
10UC	De Dam	110	91	76	
11IH	De Meerpaal	139	157	159	
11TZ	De Tweespan	167	153	149	
Totaal Onderwisteam 5		416	401	384	
04GD	De Blinker	120	99	95	
04HU	t Hazzeleger	97	120	118	
08FX	De Kogge	131	130	124	
Totaal Onderwisteam 6		348	349	337	
00GU	De Reinbôge K	29	16	0	sluiting 01-08-2016
12VD	De Stjelp	50	44	37	
13LY	De Romte	32	35	34	
14EL	It Bynt	102	104	100	
14HD	De Opslach W	64	56	57	
Totaal Onderwisteam 7		277	255	228	
Totaal		2157	2090	2033	

3.1.2. Schets van Gearhing

Stichting Samenwerkingsbestuur Gearhing is het bevoegd gezag van 29 scholen voor primair onderwijs in respectievelijk de gemeenten De Fryske Marren, Littenseradiel en Súdwest-Fryslân. Het betreft 25 openbare scholen en vier algemeen bijzondere scholen.



3.1.3. Besturing, management en toezicht.

Gearhing heeft 29 relatief autonome scholen die samenwerken in onderwijsteams. Het college van bestuur en de directies van de onderwijsteams maken samen beleid en leggen dit vast in beleidskaders. De relatieve autonomie van de scholen heeft vooral betrekking op de twee gebieden die in samenhang de kwaliteit van het onderwijs aan het kind bepalen: onderwijsontwikkeling en -uitvoering en personeelsmanagement. Bestuur, onderwijsteams en scholen werken vooral op deze gebieden samen om zo optimaal kennis, ervaringen en kwaliteiten te delen en uit te wisselen. De ontwikkeling en uitvoering van algemeen personeelsmanagement, financieel beleid, kwaliteitsbeleid en huisvestingsbeleid vindt bij Gearhing voornamelijk op centraal niveau plaats.

Gearhing hanteert het principe van resultaatverantwoordelijk management. De directies van de onderwijsteams verantwoorden zich achteraf aan het bestuur op basis van vooraf overeengekomen resultaten. Gearhing beheert en borgt dit door te werken met een 'planning en control cyclus' waarin doelen en resultaten concreet en meetbaar gemaakt zijn. Voor de verantwoording gebruiken we een adequate rapportagesystematiek.

Gearhing heeft een college van bestuur (CvB) en een raad van toezicht (RvT). Het college van bestuur vormt statutair het bestuur van de instelling en is daarmee het bevoegd gezag in de zin der wet. De raad van toezicht houdt toezicht op het college van bestuur.

De positie van de raad van toezicht is:

- toezichthouder op het bestuur
- klankbord van het bestuur
- werkgever van het bestuur

De raad van toezicht ziet erop toe dat het bestuur recht doet aan de volgens de statuten verleende opdracht. Het CvB is tegenover de stichting en tegenover derden verantwoordelijk voor het behartigen van het belang van de stichting.

Ten behoeve van bestuur en ondersteuning van de onderwijsteams en scholen fungeert een bestuursbureau.

3.1.4. Samenstelling raad van toezicht, college van bestuur en de staf

Raad van toezicht:

De raad van toezicht bestaat uit vijf leden. Waarvan één lid op voordracht van de gemeenschappelijke medezeggenschapsraad.

College van bestuur:

Het college van bestuur bestaat uit een voorzitter en een lid. De voorzitter heeft de algemene leiding van de organisatie en is verantwoordelijk voor front office, strategisch en tactisch beleid, onderwijs en kwaliteitszorg, personeel en public relations.

Het lid is verantwoordelijk voor financieel beleid en beheer, facilitair beleid, huisvesting, bedrijfsvoering, planning & control.

Medewerkers Bestuursbureau:

- a. Manager personeel en organisatie: personeelsbeleid, formatiebeleid en -beheer, mobiliteit
- b. Beleidsmedewerker P&O en Onderwijs & Kwaliteit
- c. Beleidsmedewerker financiën, facilitair en huisvesting
- d. Secretariaat

3.2. Algemeen, gezamenlijk en bestuurlijk

3.2.1. Samenwerking, intern en extern.

Intern.

Onder interne samenwerking wordt hier verstaan het stimuleren van het verder samenwerken van scholen en personeel binnen onderwijsteams en tussen onderwijsteams.

Extern.

Samenwerking extern kent 3 niveaus:

1. Lange termijn
2. Middellange termijn
3. Korte termijn

- 1 en 2. Voor onderzoek naar samenwerking in de regio waar Gearhing actief is, voor de lange termijn, wordt het organiseren van een conferentie voorgesteld met alle stakeholders. Kosten hiervoor dienen gezamenlijk met stakeholders gedragen te worden. Voor onderzoek naar interbestuurlijke samenwerking op lange en middellange termijn is een procesbegeleider leerlingendaling aangesteld. Het ministerie vergoedt een deel van de kosten middels subsidie. Meerkosten hiervoor dienen gezamenlijk met partners gedragen te worden. Budget: € 10.000 (kosten verdelen)
3. Op de korte termijn (horizon één of twee schooljaren) zullen fusies of vergelijkbare samenwerkingen op school/dorp niveau gaan plaats vinden. Mogelijkheden dienen zich aan in Warns, Oosterzee en gebied rond Arum/Witmarsum. Kosten hiervoor dienen gezamenlijk met collega besturen gedragen te worden. De hierboven genoemde procesbegeleider leerlingendaling wordt ook hier ingezet als het om sub regionale aanpak gaat. Indien scholen fuseren, komen er gelden vanuit het ministerie vrij in de vorm van fusiefaciliteiten. Van fusietrajecten staat van te voren niet vast of zij daadwerkelijk slagen. In dat geval moeten de kosten zelf gedragen worden. Budget ten laste van Gearhing € 30.500.

3.2.2. Nieuwe vormen van kennisoverdracht en ICT/PR, communicatie en informatie.

ICT

De resultaten van de diverse tevredenheidsonderzoeken tonen mede aan dat ICT-ontwikkeling in het onderwijs prioriteit heeft. Gearhing zoekt een deskundige die ons kan meenemen bij de onderwijskundige inzet van ICT-middelen. Er wordt intern en extern gezocht naar de deskundigheid. Er moet een koppeling worden gemaakt tussen 'koers en competenties op OT-niveau'. Wat willen we en welke competenties hebben we nodig om deze koers te kunnen varen? Voor elk OT leiden we een ICT-coach op. Na het volgen van de opleiding heeft de deelnemer die competenties verworven om leerkrachten, begeleiders en directies te ondersteunen bij de integratie van ICT.

Budget voor scholing, locatie, catering: € 15.000

Budget inzet ICT deskundige: € 20.000

Gearhing Community en 21-ste eeuwse vaardigheden

De scholen van Gearhing zijn verspreid over een groot regionaal gebied. In sommige onderwijsteams zijn scholen ook verspreid over een grotere afstand. Gearhing wil contacten tussen leerlingen, leerkrachten, ouders en andere betrokkenen stimuleren. Het is meer dan elkaar ontmoeten, het gaat ook om samen te leren, de wereld van de school te vergroten en de bronnen waar leerlingen kennis kunnen vergaren te verbreden. De community biedt mogelijkheden om ingezet te worden in het kader van visies op kennisoverdracht in de 21^e eeuw en nieuwe mogelijkheden voor onderwijs op kleinere scholen. Onderzocht wordt of Gearhing een eigen community kan ontwikkelen of dat aangehaakt kan worden bij wat al op de markt is. Ook ouderbetrokkenheid komt door de community in een ander daglicht te staan (ouderbetrokkenheid 3.0).

Enkele scholen starten met onderwijskundige vernieuwingen, waarbij andere vormen van kennisoverdracht, meer verantwoordelijkheid voor leerlingen in het eigen leerproces, (kinddoelen) en verschillende leerstijlen centraal staan. Een regiegroep zal deze ontwikkelingen volgen. Mogelijk dat er andere scholen starten met onderwijskundige ontwikkelingen die uitgaan van vernieuwde vormen van kennisoverdracht en 21-ste eeuwse vaardigheden.

Dit kalenderjaar zal gestart worden met de ontwikkeling van een community en de invoering op enkele scholen. De regiegroep staat onder leiding van de ICT deskundige. Zowel de technische opzet als onderwijskundige inbedding zijn aandachtspunt.

Budget: € 15.000

Websites

Om digitaal adequaat te communiceren en om ouders en andere stakeholders goed te kunnen informeren, zijn voor alle scholen websites ontwikkeld en uitgerold. Voor het kalenderjaar 2016 zal de www.gearhing.nl site gekoppeld moeten worden aan een afgeschermd digitale omgeving voor haar medewerkers (een intranet-omgeving). Voor realisatie en ondersteuning hierbij wordt € 10.000 begroot.

Communicatie

Gearhing maakt gebruik van een strippenkaart om gebruik te kunnen maken een communicatieadviseur op afroep. Er kan advies gevraagd worden voor zowel de interne als de externe communicatie. Budget: € 5.000

3.2.3. Zelfsturing van professionals, de leraar zijn vak terug.

Pijlers onder dit beleid zijn interventies op vier gebieden: nl. management en organisatiefactoren, werk gerelateerde factoren, interpersoonlijk vertrouwen en zelfvertrouwen.

Peer review neemt hierbij als 'instrument' een belangrijke plaats in en komt terug in professionele 360 graden feedback volgens de A&A benadering en op klasniveau volgens de werkwijze van leerKRACHT.

LeerKRACHT.

Het schooljaar 15-16 starten vijf scholen met LeerKRACHT. Samenwerking staat centraal: leraren kijken bij elkaar in de klas, geven elkaar feedback, bereiden samen lessen voor en denken gestructureerd na over resultaten en verbetermogelijkheden. Er zijn drie onderwijsteams bij betrokken en voor ieder onderwijsteam wordt een coach opgeleid. Deze coaches kunnen de komende jaren meerdere scholen begeleiden in de werkwijze van LeerKRACHT, zodat in de

komende jaren meerdere scholen kunnen gaan deelnemen. Budget 2016: € 50.000 (gebaseerd op het faciliteren van de LeerKRACHT-coaches voor 4 uur per school)

A&A (Stichting Appraisal en Assessment)

De Stichting heeft tot doel:

- het ontwikkelen en initiëren van een breed kwaliteitssysteem voor professionals
- het (doen) verzorgen van (een) opleiding(en) voor professionals werkzaam in organisaties gericht op het individueel functioneren van deze professionals
- het (doen) verzorgen van advies en begeleiding van organisaties om het individueel functioneren van professionals te implementeren in deze organisaties

De methodiek van A&A zal dit jaar als eerste ingezet worden op directieniveau. In het kader van leren en functioneren van directeuren wordt de A&A methodiek ingezet, waarbij de eerste gesprekken gevoerd gaan worden door een expert appraisor. Budget: € 14.000

Regiegroep 'de leraar neemt zijn vak terug'

Leerkrachten willen lesgeven. En dat kunnen zij ook. Zelfmanagement van professionals leidt tot betere resultaten. Om te onderzoeken wat er nodig is de leerkrachten het eigenaarschap van hun werk terug te geven, is een regiegroep in het leven geroepen, waarin, naast twee OT directeuren, de manager P&O, de beleidmedewerker Personeel/Onderwijs en de voorzitter CvB, zeven leerkrachten (uit ieder onderwijsteam één) zitting hebben. Deze groep komt 5 keer per jaar bijeen.

Transactionele Analyse

Geloof in de verantwoordelijkheid en in het zelfsturend vermogen van mensen zijn de pijlers onder het denken en doen vanuit de Transactionele Analyse. TA professionals vooronderstellen en zoeken de autonomie en de eigen verantwoording van mensen. In 2015 is de TA training opgestart voor de directeuren, adjunct-directeuren, managers bedrijfsvoering, de locatietoördinatoren en de intern begeleiders. In 2016 zullen er een aantal begeleidingsdagen worden georganiseerd.

Budget 2016: € 5.000

Expertgroep

Een expertgroep van externe deskundigen zal Gearhing adviseren in het proces van zelfmanagement van professionals.

Zelfmanagement van professionals leidt tot betere resultaten. Voorwaardelijk zijn: een herstel van vertrouwen in de professionals, radicale vermindering van centraal geleide controle en regelgeving en versterking van 'peer to peer' benadering. Deze expertgroep zal inhoudelijke input moeten leveren betreffende de mogelijkheden om controle en regelgeving te beperken en de haalbaarheid daarvan. Tevens zal de expertgroep adviezen moeten verstrekken over de mogelijkheden ten aanzien van onderzoek, financiering en monitoring door externe organisaties.

Budget € 1.000

Evidenced based

Zoals eerder is aangegeven, zijn de pijlers onder dit beleid de interventies op vier gebieden: nl. management en organisatiefactoren, werk gerelateerde factoren, interpersoonlijk vertrouwen en zelfvertrouwen. Peer review neemt hierbij als 'instrument' een belangrijke plaats in.

Gearhing heeft de overtuiging dat dit de kwaliteit van het onderwijs verbetert,

onderwijsinnovaties versterkt en de duurzaamheid van onderwijsvernieuwingen verbetert. Ook de tevredenheid van alle betrokkenen wordt verhoogd. Om dit te onderbouwen, wordt deelgenomen aan een promotieonderzoek van Lectoraat Professionele Onderwijsorganisaties Stenden. Er wordt onderzoek gedaan naar: 'hoe positioneer je de docent als onderwijskundig leider en zorg je ervoor dat hij/zij die professionele ruimte kan pakken?'. Dit onderzoek duurt 3 jaar. Binnen dit onderzoek vindt de validering plaats. Door deelname aan het Lectoraat krijgt Gearhing de beschikking over:

- een onafhankelijke beschrijving van de huidige situatie op Gearhing (DOR-model)
- regelmatig gevraagd en ongevraagd advies met betrekking tot het project "Naar zelfmanagement van professionals: de leraar neemt zijn vak terug"
- participatie in de expertgroep Gearhing door de lector
- state of the art-kennis met betrekking tot inrichting en besturing van onderwijsorganisaties
- bijstelling ontwerp Gearhingmodel als gevolg van het ontwerpgerichte onderzoek
- validering Gearhingmodel waarmee doelen kunnen worden behaald op gebied van inspectie, management e.d.
- participatie in kenniskring Lectoraat door Gearhing
- participatie in docentenplatform (nu in oprichting) die zich buigt over de definiëring van de kwaliteit van onderwijs en de kwaliteit van een professionele docent in PO en VO
- participatie in relevante netwerken

Kennis en onderzoeksresultaten Lectoraat Professionele Onderwijsorganisaties komen ter beschikking van Gearhing. Tevens wordt vanuit de pilots van het Lerarenregister meegekeken naar de ontwikkeling van zelfmanagement en de effecten op de kwaliteit van leraren.

Budget: € 20.000 (dit is jaarlijks, gedurende 3 jaar).

Op scholen in het primair onderwijs (po), voortgezet onderwijs (vo) en middelbaar beroepsonderwijs (mbo) worden in samenwerking met de sectorraden registerpilots uitgevoerd. De pilots hebben betrekking op het gebruik van het lerarenregister. Gearhing heeft in het kader hiervan een pilot ingediend, waaraan een subsidiebedrag is gekoppeld.

3.3. Onderwijs en Kwaliteit

“Ieder kind heeft recht op goed onderwijs”

De Gearhingscholen staan voor kwalitatief hoogwaardig onderwijs en nemen daarbij het unieke van elk kind als uitgangspunt. De onderwijsteams gaan over de inrichting van het onderwijs en de zorg. De directeur is eindverantwoordelijk voor de kwaliteit van het onderwijs en de realisering van hoogwaardig onderwijs. De onderwijsontwikkelingen die gerealiseerd worden binnen een onderwijsteam zijn beschreven in het ambitieplan. De gewenste scholing staat beschreven in het scholingsplan. Het ambitieplan en scholingsplan zijn vertaald naar één integrale exploitatiebegroting en één gezamenlijk formatiebudget per onderwijsteam. Het college van bestuur bespreekt, in gezamenlijkheid met de directeuren, minimaal één keer per jaar de kwaliteit van het onderwijs en de zorg, waarbij ook wordt gekeken naar de gerealiseerde onderwijsontwikkelingen.

3.3.1. Leerlingzorg en passend onderwijs

Passend onderwijs

De uitgangspunten zijn:

- De leerling staat centraal
- Schoolbesturen zijn in staat uitvoering te geven aan de zorgplicht
- De leerling krijgt passend onderwijs, bij voorkeur op de eigen basisschool
- Ondersteuning van leerlingen op basis van de daadwerkelijke onderwijsbehoefte

In Friesland is één groot samenwerkingsverband: Passend Onderwijs PO Friesland 21.01.

Leerlingzorg en ondersteuning

Leerlingzorg wordt intern op de school geregeld. Alle scholen hebben een schoolontwikkelingsprofiel opgesteld, waarin staat welke extra zorg zij aan kinderen kunnen geven en waar de teams zich de komende jaren verder in gaan bekwamen.

Lichte ondersteuning

Heeft de school meer ondersteuning nodig, om de zorg voor de leerlingen binnen school te kunnen realiseren, dan kunnen scholen een beroep doen op **lichte ondersteuning**. Lichte ondersteuning kan bestaan uit:

- Consultatieve Leerkracht Begeleiding
- Onderzoek en advisering voor adequate aanpak van de leerling door de orthopedagoog
- Begeleiding van leerkrachten, teams en leerlingen hoe om te gaan met gedragsproblematiek door de gedragspecialist
- Extra tijdelijke inzet van specialisten vanuit het expertisecentrum.

Voor de consultatieve leerlingbegeleiding, consultatie, diagnostiek en onderwijsadvies op de scholen is een orthopedagoog, onderwijsadviseur benoemd. Tevens is een gedragspecialist in dienst genomen, die de begeleiding van leerkrachten met leerlingen met zware zorg op zich neemt en tevens beschikbaar is voor ondersteuning van leerkrachten met kinderen met gedragsproblemen, werken met moeilijke groepen en kids skills. Ook wordt zij ingezet als er sprake is van gedragsproblematiek bij kleuters.

De orthopedagoog voert de (pedagogisch-didactische en psychologische) onderzoeken uit en is participant in het zorgteamoverleg, lid van de commissie van toelaatbaarheid (CvT) en van de bezwaarcommissie.

Samen met De Opbouw en Odyssee heeft Gearhing een samenwerkingsverband opgericht, waaronder vallen:

- het expertisecentrum
- het Zorg-Advies-Team (ZAT)
- de CvT (voor plaatsing van leerlingen op het Speciaal basisonderwijs)
- de bezwaarcommissie (voor ouders die bezwaar hebben bij het plaatsingsadvies voor het VO van hun kind).

Scholen kunnen een beroep doen op het expertisecentrum voor extra ondersteuning.

Via het provinciale samenwerkingsverband Passend Onderwijs Friesland ontvangt Gearhing de rijksbijdrage voor Passend Onderwijs lichte ondersteuning.

Er is een contract met CEDIN afgesloten voor het verzorgen van consultatieve leerlingbegeleiding en onderwijsadvies voor de scholen in Littenseradiel. In het schooljaar 2015-2016 is daarvoor 262 uren beschikbaar. Voor consultatie 50 uren en voor diagnostiek 212 uren. De kosten van het contract worden door de gemeente Littenseradiel rechtstreeks aan het CEDIN vergoed.

Inzet voor de lichte ondersteuning:

- Inzet IB-ers (deel van de loonkosten t.l.v. lichte ondersteuningsmiddelen € 27.000).
- Inzet orthopedagoog, 0,6 fte.
- Coördinatie leerlingzorg en passend onderwijs door de orthopedagoog, 0,2 fte.
- Expertisecentrum samen met Odyssee en de Opbouw. De kosten bedragen € 35,00 per

- leerling.
- Deelname samenwerkingsverband Zuidwest Friesland (Gearhing, Odyssee en Opbouw): ZAT, CvT, Bezwaarcommissie, coördinatie, administratie. Kosten € 14,50 per lln.
- Materialen voor leerlingzorg gezamenlijk en bovenschools. Stelpost € 3.000.
- Schoolmaatschappelijk werk risicoleerlingen: budget swv passend onderwijs overnemen € 1.300.
- Ambulant begeleider als gedragspecialist, 0,6 fte.

Zware ondersteuning

De realisering van extra ondersteuning van kinderen met een visuele handicap wordt geregeld vanuit Visio. Zij stellen ook gelden beschikbaar op basis van onderwijsbehoefte van de leerling (cluster 1). Ditzelfde geldt voor de kinderen met ernstige spraak-taal problemen. Zij worden begeleid door Kentalis (cluster 2).

Cluster 1 en 2 instellingen, de school en ouders stellen in samenspraak zgn. zorgarrangementen op. In deze zorgarrangementen worden de zorgbehoefte, de ambulante begeleiding van de cluster 1,2 instelling en de extra personele inzet op school- niveau vastgelegd. Tevens is daarmee het budget bepaald. De bekostiging van de personele inzet op schoolniveau gaat via de cluster 1,2 instelling.

Heeft een school onvoldoende aan de lichte ondersteuning, dan zal het kind getest moeten worden door de orthopedagoog en er zal een tweede deskundigenadvies nodig zijn om te bepalen of de school meer ondersteuning nodig heeft, al naar gelang de onderwijsbehoeften van de leerlingen. De kinderen die voorheen een rugzak hadden voor cluster 3 en 4 en die met extra middelen op de basisschool kunnen blijven, krijgen naar onderwijsbehoefte extra middelen vanuit de zware ondersteuning. Via het provinciale samenwerkingsverband Passend Onderwijs Friesland ontvangt Gearhing de rijksbijdrage voor passend onderwijs zware ondersteuning voor geïndiceerde cluster 3 en 4 leerlingen.

De ambulante begeleiding van cluster 3 leerlingen wordt verzorgd door de ambulante begeleider van het ZMLK, welke onderdeel is van het samenwerkingsverband Odyssee, Opbouw en Gearhing. De ambulante begeleiding voor kinderen met gedragsproblemen wordt door een eigen gedragspecialist uitgevoerd. Zij kijkt welke hulp er extra nodig is en adviseert leerkrachten en ouders over een effectieve aanpak. De loonkosten komen ten laste van Gearhing.

Inzet voor zware ondersteuning:

- Personele en materiele ondersteuning van leerlingen
- Ambulant begeleider als gedragspecialist, 0,6 fte.

3.3.2. Kwaliteitszorg, - ontwikkeling en borging

Zorg voor kwaliteit

Er is op stichtingsniveau, voor alle onderwijsteams, een beleidsmedewerker voor 0,5 fte aangesteld die de ontwikkeling van kwaliteitsbeleid in de onderwijsteams regisseert, coördineert en daarbij adviseert en ondersteunt. Aandachtspunt daarbij is de monitoring van de kwaliteit van de scholen aan de hand van een set nog te formuleren indicatoren en de implementatie van Vensters voor PO. Tevens worden, daar waar nodig, interne audits georganiseerd, ter aanvulling van Onderwijsinspectie onderzoeken. De aanpak zal in lijn zijn met de ontwikkeling naar zelfmanagement van teams. Te realiseren doelen:

- De gezamenlijke dag 'evaluatie- en toekomstgesprek' voor directeuren en het CvB aan de hand van indicatoren die zowel leraren, directeuren als CvB inzicht geven in de kwaliteit van het onderwijs, is geëvalueerd. Op basis van deze evaluatie is de set van

indicatoren aangepast. Tevens is een inhoudelijk gesprek gevoerd binnen directie over de wijze waarop de kwaliteit van scholen wordt bewaakt, zodat het in lijn komt met Gearhingbeleid waarin de professional zijn vak terugneemt. Op basis daarvan wordt het kwaliteitsbeleid herzien.

- Inzet van ICT voor kwaliteitsbeleid: een dashboard voor ken- en stuurgetallen De vormgeving van de audits is aangepast en gaat uit van de vastgestelde indicatoren en in lijn gezet met het zelfmanagement van teams. Zelfevaluaties hebben daarin een plaats.

Gearhing Expeditie

De Gearhing expeditie gaat zijn vierde jaar in. Naast de ontwikkelingen uit de voorgaande drie jaren, is een nieuw strategisch beleidsplan geschreven. De belangrijkste thema's binnen de Gearhing expeditie zijn reeds beschreven in hoofdstuk 3.2 , namelijk samenwerking, nieuwe vormen van kennisoverdracht/ICT en zelfmanagement van professionals, de leraar zijn vak terug. Naast deze thema's zullen de vijf beleidsthema's die reeds zijn uitgewerkt, verder wordt geïmplementeerd, (leerlijnen, zorgroute, ouderbetrokkenheid, HRM en sociaal-emotionele ontwikkeling). De directeuren bewaken de voortgang van de implementatie tijdens middagdelen van het directeurenoverleg. Ook wisselen zij expertise uit over de invoering en wordt in lijn gebracht met zelfsturende teams.

Doelen:

- De inzet van ICT in het onderwijs wordt vergroot, niet alleen om het onderwijs effectiever in te richten, maar ook om de wereld waarin kinderen leren te vergroten.
- Vooral de kleine scholen hebben onderwijskundige keuzes gemaakt waardoor er kwalitatief hoogwaardig onderwijs gegeven kan worden aan groepen kinderen van verschillende niveaus en verschillende groepen. De leerlijnen zijn hierbij uitgangspunt.
- Het Nationaal Onderwijs Akkoord stuurt aan op het professionaliseren van het bewegingsonderwijs. Gearhing zal hiertoe beleid dienen te ontwikkelen:
Scholen bieden uiterlijk in 2017 minimaal twee lessen per week bewegingsonderwijs, waar mogelijk streven naar drie lessen. Alle lessen bewegingsonderwijs worden gegeven door een bevoegde leerkracht (ALO of Pabo met LO-bevoegdheid).

Betrokkenheid werkvloer

Voor het verhogen van de betrokkenheid op de werkvloer worden "captains diners" georganiseerd.

Het college van bestuur spreekt met sleutelfiguren en medewerkers. In de begroting wordt daarvoor een bedrag van € 2.000 opgenomen.

Verbreden van expertise op de scholen

Gearhing streeft naar hoogwaardig onderwijs en een optimale ontplooiing van kinderen. Dit sluit aan bij de doelstelling uit het bestuursakkoord om de leerprestaties van leerlingen in de volle breedte te verbeteren, waarbij de focus ligt op taal en rekenen. Ook moet er meer aandacht komen voor ontplooiing van de prestaties van de cognitief talentvolle leerlingen.

Voor verbeteringstrajecten en ondersteuning van zwakke scholen wordt voor 2016 € 25.000 opgenomen in de begroting.

Doel:

- In 2016 vallen alle scholen binnen Gearhing binnen het basisarrangement van de inspectie van het onderwijs.

3.4. Personeel & Organisatie

3.4.1. Personeel en formatie

De personeelskosten maken 81,8% uit van de totale exploitatielasten (jaarrekening 2014). Het doel is de personeelskosten in uiterlijk 2017 terug te brengen naar maximaal 80% van de totale exploitatielasten.

Uitgangspunt is het beleid zoals omschreven in het bestuursformatieplan 2015-2016 en het handboek Personeel en Organisatie.

De kosten voor personeelsformatie worden berekend op schoolniveau. Het formatiebudget wordt per schooljaar aan het onderwijsteam toegekend.

Het formatiebudget wordt uitgedrukt in fte's (1 fte is een voltijd functie).

Het onderwijsteam krijgt de beschikking over een formatiebudget op basis van het te verwachten aantal leerlingen op 1 oktober van het betreffende schooljaar (T-systematiek). Bij groei vindt eerst een toets plaats of er bestuurlijke mogelijkheden zijn tot voorfinanciering.

Leerlingenaantallen op de teldata:

Gearhing	29 scholen	
Leerlingen aantallen		
1-okt		
2009	2382	
2010	2312	
2011	2327	
2012	2213	
2013	2182	
2014	2157	incl. fusie Winsum
2015	2090	
prognose MJB 2016-2019		
2016	2033	incl. fusie Warns
2017	1865	
2018	1807	
2019	1744	

Tussen 2009 en 2019 is er een daling van 26,7%.

De rijksbekostiging wordt vastgesteld a.d.h.v. het leerlingaantal op de teldatum.

Op teldatum 01-10-2015 zijn er 2090 leerlingen. Dit ligt 1 leerling lager dan de prognose vermeld in de meerjarenbegroting 2015-2018. Het is 2 leerlingen hoger dan de prognose die is aangeleverd door de directeuren en waarop de schoolformatie schooljaar 2015-2016 is afgestemd.

Daar waar voor zware ondersteuning aan leerlingen in het kader van passend onderwijs personeel wordt ingezet, wordt het toegewezen budget daarvoor opgenomen in het betreffende schoolformatiebudget.

Bijzondere bekostigingen, die rechtstreeks betrekking hebben op leerlingen van een school zoals onderwijsachterstanden, visueel gehandicapte leerlingen, AWBZ, schipperskinderen en onderwijs aan kinderen van ouders die een trekkend bestaan leiden, worden op de betreffende scholen in het schoolformatiebudget opgenomen.

Specifiek toegekende geormerkte subsidies worden op rechtmatige wijze ingezet waarvoor ze bedoeld zijn.

De omvang en verdeling van de formatie onderwijsteamdirectie, managers bedrijfsvoering, intern begeleiders en administratief medewerkers in onderwijsteams en scholen is bepaald in het bestuursformatieplan.

Voor lichte en zware zorg geldt het principe van lasten volgen baten.

Voor 2016 en het schooljaar 2016-2017 dient de formatieruimte voor onderwijsteams en scholen bepaald te worden met de T-systematiek op basis van beschikbare middelen in de integrale Gearhingbegroting. Daarbij dienen baten en lasten in evenwicht te zijn en de financiële doelstellingen m.b.t. vermogensopbouw en weerstandscapaciteit in acht te worden genomen. Tevens moet geanticipeerd worden op de ontwikkeling van het leerlingaantal, de personeelsbehoefte versus natuurlijk verloop en de financiële perspectieven geschetst in de meerjarenbegroting 2015-2018.

Voor bepaling van beschikbare onderwijsteam(school)formatie gaan we uit van de gemiddelde netto leerkracht-leerling ratio.

De gemiddelde netto inzet van leerkrachten per 1 augustus 2015 (schooljaar 2015-2016) in dienstverband en payroll (werkelijke uren voor de klas, exclusief zorguren en extra uren in verband met zware ondersteuning) is 1 fte per 17,9 leerlingen op de 29 scholen.

Als we voor 2016-2017 dezelfde ratio hanteren is het beschikbare formatiebudget $2033/17,9 = 113,6$ fte. Aangezien twee kleine scholen sluiten en de kleine scholentoeslag van € 231.000 (= 3,5 fte) vervalt, gaat de gemiddelde leerkracht-leerlingratio op 27 scholen omhoog.

Het beschikbare formatiebudget voor het schooljaar 2016-2017 is $113,6 - 3,5 = 110,1$ fte.

De gecorrigeerde gemiddelde leerkracht-leerlingratio wordt dan 18,5. Overigens heeft dit een gering effect op de bestaande klassengrootte, bij gelijkblijvend leerlingenaantal op de betreffende school.

Gearhing heeft een eigen vervangingspool ingericht conform de richtlijnen van het Vervangingsfonds. In de pool geplaatst personeel kan vervangingen invullen bij afwezigheid van medewerkers. Het vervangingsfonds betaalt het salaris. De ruimte in de pool bedraagt voor het schooljaar 2015-2016 maximaal 8,5 fte. Naar verwachting wordt er 0,8 fte ingezet voor de periode augustus tot en met december 2015. De rest voor variërende perioden. Indien medewerkers in deze pool niet volledig kunnen worden ingezet voor vervangingswerk, moet het salaris door de werkgever worden betaald. De verwachting is dat het in 2015 minder is dan 0,1 fte (is equivalent aan ongeveer € 7.000). Deze risicopost wordt opgenomen in de deelbegroting gezamenlijk personeelsbeleid.

Aangezien werkgelegenheidsbeleid bij Gearhing van toepassing is, moeten werkgever en werknemer actief meewerken aan het optimaal inzetten van allerlei instrumenten om gedwongen ontslag te voorkomen. Er is in 2015 en 2016 een vacaturestop.

De vermindering van capaciteit zal, met gebruikmaking van de ter beschikking staande instrumenten, verder plaatsvinden door natuurlijk verloop en de flexibele schil.

Om te kunnen anticiperen op ontwikkelingen wordt gebruik gemaakt van payrolling. Daarbij worden mensen aangesteld via een uitzendbureau. Vervolgaanstellingen of vaste aanstellingen zijn onder bepaalde condities mogelijk maar zeker geen automatisme.

In de meerjarenbegroting wordt het meerjarenperspectief geschetst. De personeelsplanning is over meerdere jaren uitgezet.

3.4.2. Specifieke doelen voor 2016

Voor 2016 zijn de specifieke doelen gekoppeld aan:

- Het strategisch beleid (samenwerking en kennisoverdracht, zelfsturing en zelfmanagement, eigenaarschap en eigen regievoering en peerreview)
- Het nationaal onderwijsakkoord (didactische bekwaamheden vergroten, coaching van startende leerkrachten, verhogen van het opleidingsniveau van leerkrachten, inschrijven in en voldoen aan de eisen zoals gesteld in het leerkrachtenregister en schoolleidersregister)
- Uitwerkingen van de CAO PO

A. Professionalisering.

De scholen binnen Gearhing streven naar excellent onderwijs, waarbij talenten van kinderen worden ontwikkeld (strategisch beleidsplan). De ontwikkelingen van het onderwijs vinden steeds meer plaats op het niveau van onderwijsteams. Om het onderwijs een impuls te geven, investeert Gearhing in medewerkers die zijn gespecialiseerd in een bepaalde taak of vakgebied en in scholing en/of coaching van medewerkers.

In 2016 biedt Gearhing de volgende (opleidings)mogelijkheden aan:

- **LeerKRACHT** (deelname aan leerKRACHT levert 40 punten op in het kader van het Leerkrachtenregister), zie blz. 11
- **A&A**, zie blz. 12
- **Scholing en begeleiding managers bedrijfsvoering**. Budget van € 4.000
- **Opleiding voor taalcoördinatoren** (tweede jaar): op onderwijsteam niveau.
De opleiding richt zich op de ontwikkeling van de taalcoördinator:
 - Taalbeleid, het schrijven van een taalbeleidsplan op de verschillende taaldomeinen;
 - Goed (mondelijke taal, lezen, schrijven en woordenschat) taalonderwijs: ontwikkelen van en vaardigheden op het gebied van de taaldomeinen en de afzonderlijke deelvaardigheden;
 - Inhoudelijk leiderschap, trainen van de vaardigheden in het communiceren met en het coachen van collega's, om de betrokkenheid te vergroten.
- **Opleiding voor coördinatoren hoogbegaafdheid: op onderwijsteamniveau**
Nog niet alle onderwijsteams hebben voldoende know how op het gebied van meer- en hoogbegaafdheid. Er zal een opleidingstraject worden aangeboden vanuit het samenwerkingsverband.
Budget: € 2.000
- **Training Transactionele analyse**, zie blz 13
- **Opleiding voor ICT-coach**
- **Netwerk voor Intern Begeleiders**,

Voor scholing en intervisie van de intern begeleiders staat een traject Veerkracht voor 2016 in de planning. Dit traject stelt de intern begeleiders in staat een betekenisvolle bijdrage te leveren aan succesvolle opbrengsten van de school.

Budget: € 12.500 (opnemen bij lasten lichte ondersteuning).

Voor de aanschaf van (gezamenlijke) materialen leerlingenzorg Gearhingbreed (ook voor scholing en registratie orthopedagoog en ambulant begeleider) is het budget:

€ 3.000 (opnemen bij lasten lichte ondersteuning).

- **Individuele opleidingstrajecten**

Medewerkers kunnen –zo nodig- met een positief advies van de directeur een verzoek indienen om in aanmerking te komen voor vergoeding van (een deel van) de scholingskosten.

Indien een specifieke scholingswens (deels) wordt gefinancierd uit Gearhingbudgetten, kan van de betrokken medewerker worden gevraagd de opgedane kennis en vaardigheden in te zetten op onderwijsteam- en/of Gearhingniveau. Dit budget wordt in ieder geval gebruikt voor het vergoeden van de opleiding voor intern begeleider. Toekenning vindt plaats op basis van criteria zoals beschreven in het Handboek van Bestuur P&O. Budget: € 10.000.

- **Lerarenbeurs**

De lerarenbeurs maakt het voor iedere docent van primair onderwijs tot en met hbo mogelijk om eenmaal in zijn carrière een stevige bijscholing te volgen. Met het geld uit de beurs worden studiekosten betaald en in de meeste gevallen ook de vervanging op school. De lerarenbeurs is de ideale regeling voor leraren die een keer flink kennis willen bijtanken met een bachelor- of masteropleiding.

De doelstelling van het NOA-akkoord (uiterlijk in 2017 minimaal twee lessen per week bewegingsonderwijs en waar mogelijk streven naar drie lessen) en het feit dat het aantal leerkrachten met een payroll aanstelling zonder gymnastiekbevoegdheid toeneemt, zal in een aantal gevallen op scholen leiden tot organisatorische problemen.

De Lerarenbeurs is ook hiervoor een geëigend middel om het behalen van de gymbevoegdheid te financieren. De tijdsinvestering voor het volgen van de gymopleiding zal moeten worden meegenomen in de normjaartaak van de betreffende medewerkers.

- **De scholingsgelden conform CAO PO**

Voortvloeiend uit de CAO PO verwachten we van medewerkers dat zij middels scholing hun beroepskwaliteiten vergroten. Het scholingsbudget van het eigen onderwijsteam biedt hiertoe mogelijkheden.

Alle medewerkers (met uitzondering van schoolleiders) hebben recht op 2 klokuren per werkweek (deeltijd naar rato) voor hun professionele ontwikkeling. Dit staat naast eventuele opgedragen scholing. Per fte is gemiddeld € 500 beschikbaar. Dit budget is bedoeld om de medewerker in staat te stellen invulling te geven aan zijn eigen professionalisering. Achteraf legt de medewerker binnen de bestaande gesprekkencyclus verantwoording af over zijn professionaliseringsactiviteiten. Deze scholingsgelden, voegen we toe aan de reeds bestaande budgetten op het niveau van de onderwijsteams. Budget: € 65.000

- **Nieuwe Gearhing Academy:** De Gearhing Academy stimuleert medewerkers om van elkaar te leren, waarbij kwaliteiten van medewerkers ingezet kunnen worden voor het leren van anderen. Er zullen scholingsmomenten worden gecreëerd waarvoor leerkrachten zich kunnen inschrijven. Het scholingsaanbod is afgestemd op de behoefte binnen teams, de onderwijskundige ontwikkelingen binnen Gearhing en de thema's uit

de Prestatiebox. Ook kunnen de directeuren medewerkers stimuleren om hun competenties op peil te brengen.

Gearhing zal in 2016 inzake het scholingsaanbod gaan samenwerken met de Greiden, Nije Gaast en Palludara, onder de noemer leerMEER. De kosten worden evenredig verdeeld onder de 4 besturen.

Hiervoor wordt voor 2016 een bedrag van € 5.000 begroot.

- **Coaching van (startende) leerkrachten**

Conform de CAO PO en Gearhingbeleid, worden coaching/begeleiding en beoordeling van elkaar gescheiden. Dat betekent dat de rol van de directeur en de coach duidelijk moet zijn.

1. De start van het traject is een ontwikkelgesprek tussen de directeur en de startende leerkracht. Naar aanleiding van dit gesprek wordt een persoonlijk ontwikkelingsplan (POP) gemaakt, waarbij afspraken worden gemaakt over de te bereiken doelen.
2. De startende leerkracht gaat in gesprek met de coach over het begeleidingstraject, waarbij de coachingsvraag van de medewerker centraal staat. Er worden afspraken gemaakt over klassenbezoeken en feedbackgesprekken.
3. De startende leerkracht neemt deel aan bijeenkomsten die worden georganiseerd binnen de nieuwe Gearhing-akademy, waaronder ook de (intervisie) bijeenkomsten met andere startende leerkrachten.
4. Volgens de gesprekkencyclus vindt weer een ontwikkelgesprek plaats tussen de leraar en de directeur, waarbij het POP uitgangspunt is.

Budget voor inzet interne coaches en VIB-begeleiding, intervisie, locatie en catering: 0,5 fte + aanvullend budget € 5.000.

- **Coaching en begeleiding van leerkrachten**

Indien er sprake is van zorg omtrent het functioneren van leerkrachten kan er gekozen worden voor een traject van een 0-meting en coaching en vervolgmeting. Hiervoor worden externe deskundigen ingezet. Het doel is dat alle leerkrachten voldoen aan de in wet- en regelgeving vastgelegde leerkrachtcompetenties.

Budget: € 25.000.

B. Beheersing ziekteverzuim

Hoewel een deel van het ziekteverzuim lastig te beïnvloeden is, steken we in 2016 in op een daling van dit verzuim.

Gemiddeld ziekteverzuim van de medewerkers in loondienst bij Gearhing:

In 2009	7,9% (excl. zwangerschap).*
In 2010	10,0% (excl. zwangerschap).*
In 2011	6,7% (excl. zwangerschap).*
In 2012	5,9% (excl. zwangerschap).*
In 2013	7,8% (excl. zwangerschap).*
In 2014	9,3% (excl. zwangerschap).*
In 2015 tot en met sept.	6,8% (excl. zwangerschap)*

* cijfers gebaseerd op gegevens uit IBR Q3-2015

Indien het percentage voor de ruim 20 fte payroll wordt meegenomen in het totale ziekteverzuim Gearhing over 2015, dan zal het ziekteverzuimpercentage in de eerste 9 maanden van 2015 uitkomen op globaal 6,1% in plaats van 6,8 %.

De doelstelling voor 2016 is een gemiddeld ziekteverzuim van maximaal 6,0 %.

Per 1 augustus 2014 kent Gearhing een nieuwe arbodienstverlener, nl. Maetis Ardyn.

Naast de speerpunten: 1. de arbeidsdeskundige (a.d.) in de eerste lijn zetten, 2. de a.d. als critical friend en coach van de casemanager en 3. de directeur als casemanager verantwoordelijk maken binnen de kaders van de Wet Verbeterde Poortwachter, is in 2015 ingezet op scholing van directeuren in hun rol als casemanagers.

Maetis Ardyn en Gearhing willen de komende 2 jaar het volgende bereiken:

1. Van reactief nu naar proactief in de nabije toekomst: van gedragsmodel richting het eigen regiemodel!
2. Bij verzuim in het eigen regie model neemt de direct leidinggevende het voortouw in de verzuimbegeleiding. Niet kijken naar wat iemand niet kan, maar wat er wel kan.
3. Van reactief 'wat te doen als iemand ziek is' naar proactief: 'signalen opvangen en gesprekken voeren over wat iemand nodig heeft'.

Een belangrijk aandachtspunt hierbij is om de rollen en verantwoordelijkheden binnen Gearhing (CvB, P&O en directeuren als casemanager) binnen de bedrijfsgezondheidszorg helder te hebben en te houden.

Budget voor arbodienstverlening, BHV en Ri&E : € 40.000.

C. Functiemix

In de CAO PO zijn afspraken gemaakt over de invoering van de Functiemix tussen 1 augustus 2010 en 1 augustus 2014.

Door hogere salarissen en betere carrièremogelijkheden hopen de partners in het onderwijs de positie van het primair onderwijs op de arbeidsmarkt te versterken, waardoor de sector beter in staat zal zijn mensen te trekken. De meeste leerkrachten in het basisonderwijs worden nu nog betaald volgens salarisschaal LA. Met de functiemix streeft Gearhing er naar dat in 2015 van het onderwijzend personeel:

- 54% in salarisschaal LA is ingedeeld;
- 46% in LB en
- 0% in LC.

Ondanks het toenemend aantal aanvragen van Lerarenbeurs en scholingswensen is Gearhing er nog niet in geslaagd het vereiste normpercentage (OCW) van 46% te halen op 1 augustus 2014. Op genoemde datum is 31,6 % van Gearhing onderwijzend personeel als stafleerkracht in LB ingeschaald.

Om meer diversiteit in de samenstelling van de onderwijsteams te creëren, is het van belang medewerkers op te leiden. Binnen het onderwijsteam bestaat behoefte aan medewerkers met specifieke vaardigheden en competenties. Er zal een koppeling plaatsvinden met de Functiemix. Medewerkers die de opleidingen voor ICT-coördinatoren en coördinator hoogbegaafdheid met succes afronden en de bijbehorende taken binnen hun onderwijsteam oppakken, kunnen worden ingeschaald in LB. Een en ander hangt af van de zwaarte van de opleiding.

Op deze wijze kunnen circa 12 fte's worden opgeschaald naar LB. In verband met de omzetting van flexbanen naar reguliere aanstellingen voor onbepaalde tijd rond 1 november 2015, zal het aantal fte's in LB-banen ook nog wat stijgen.

Begin 2016 zal er een nadere inventarisatie plaatsvinden naar de gewenste omvang van het aantal LB-ers binnen Gearhing en naar de mogelijkheden.

Gearhing verwacht in 2017 rond de 40% van haar leerkrachten te hebben aangesteld in de LB-schaal.

D. Personeelsbeleid

HRM-beleid

Aansluitend bij de brede maatschappelijke discussie over het eigenaarschap van professionals bij de uitoefening van hun vak wil Gearhing de komende jaren stevig inzetten op de herpositionering van de leerkracht in het primair proces.

Een professioneel HRM beleid gaat er van uit dat de medewerker betrokkenheid en verantwoordelijkheid toont voor de eigen ontwikkeling en beoordeling. Het initiatief komt van de medewerker zelf. De CAO PO schrijft voor dat directeuren verplicht zijn zich te laten inschrijven in het schoolleidersregister. In de CAO PO 2014 is de verplichte inschrijving in het Leerkrachtenregister aan de orde. Uiterlijk 2017 moeten alle leerkrachten geregistreerd staan. In afwachting van de ontwikkeling en implementatie van een meer bij de tijds HRM beleid, is de vastgestelde gesprekkencyclus van kracht.

Budget: € 5.000

Uitstroom-trajecten

In het geval er sprake is van noodzakelijke individuele trajecten bij moeizame re-integratie of bij disfunctioneren kan een directeur zich laten bijstaan door een adviseur van het Vervangingsfonds, de arbeidsdeskundige en P&O.

Helaas leidt begeleiding en coaching van medewerkers niet altijd tot het gewenste resultaat. Dit kan leiden tot exit-trajecten.

Budget juridische ondersteuning: € 20.000.

Budget outplacement en vertrek: € 50.000.

E. Budget voor personeelsbeleid onderwijsteams

Het in 2016 voor alle onderwijsteams beschikbare budget per leerling voor personeelsbeleid is in de personeelskostenbegroting ten opzichte van 2015 opgehoogd met 25%. Dit in verband met toename van de rijksbekostiging (NOA). Het wordt naar rato van de rijksbekostiging verdeeld over de onderwijsteams. Budget: € 396.440.

F. Invullen vacatures

Werving en selectie van bestuur, directeuren en bovenschools personeel dient op een zorgvuldige wijze plaats te vinden. Er dient voor werving en selectie en assessments voldoende budget te worden uitgetrokken. Budget: € 15.000.

G. Budget vervanging bij verlof en bij gezamenlijke scholing.

Per 1 januari 2016 voert het Vervangingsfonds een aantal wijzigingen door.

Belangrijkste verandering is dat niet de werkelijke kosten van vervangingen worden vergoed, maar normbedragen. Het verlof van schorsingen > 2 weken wordt niet meer vergoed. Rechtspositioneel verlof en de vervanging van afwezige leerkrachten in de zomervakantie wordt al niet meer vergoed sinds 1-1-2015.

Hoewel de premies voor het Vervangingsfonds zullen dalen, leidt het bovenstaande naar alle waarschijnlijkheid tot een kostenverhoging.

Gearhing legt de verantwoordelijkheden laag in de organisatie.

Het CvB heeft de directeurs gemandateerd om verlof toe te kennen conform CAO PO artikel 8. Medewerkers worden geacht de CAO PO te kennen (zie op www.gearhing.nl) en kunnen conform de CAO PO een verzoek indienen. Hierover gaan zij in gesprek met hun directeur die beslissingsbevoegd is voor het toekennen van verlof. De directeur zal moeten afwegen of het verlof rechtmatig is (omschreven in CAO PO), of noodzakelijk, of in hoeverre het verlof in het persoonlijk belang is.

De kosten van het vervangen bij verlof moeten worden gedragen door de organisatie zelf.

Aangezien de integrale verantwoordelijkheid voor personeel en financiën op onderwijsteamniveau bij de directeurs ligt, zal het mandaat voor het budgetbeheer betreffende 'vervanging i.v.m. verlof' ook bij de directeur komen te liggen.

Het budget en de uitgaven van de 'vervanging bij verlof', zijn opgenomen in de Onderwijsteambegroting. (kostendrager 40338)

De CAO PO 2014-2015 is duidelijk als het gaat om de noodzaak van terugdringing van de werkdruk. In de jaarlijkse gesprekken met medewerkers wordt de inzet van de medewerkers op school- en onderwijsteamniveau in de normjaartaak vastgelegd. Hieronder valt ook scholing etc. op niet-werkdagen.

Indien de normjaartaak volledig is ingevuld en er anderszins een beroep gedaan wordt op de inzet van medewerkers in Gearhingverband, kan er *tijd voor taken* van toepassing zijn.

We denken hierbij aan het zitting nemen in Gearhing werkgroepen, in benoemingsadviescommissies bijvoorbeeld bij vacatures van directeurs of CvB en als er sprake is van vervanging bij gezamenlijke (lees Gearhing) scholing onder werktijd.

Voor 2016 kunnen vervangingskosten worden vergoed bij onderstaande scholing:

- Opleiding voor ICT-coach en taalcoördinatoren
- Intervisie locatie coördinatoren Transactionele Analyse 2016 (2 x ½ dag)
- Scholing en bijeenkomsten van Leerkracht-coaches
- Gearhing werkgroepen en Gearhing benoemings advies commissies etc.

Voor het niet-doorbetalen van vervangers tijdens de zomervakantie, voor het niet kunnen declareren van vervanging i.v.m. artikel 8 van de CAO PO, voor de eventuele extra kosten bij vervanging kleiner dan 0,2 fte, voor het verschil in vergoeding tussen werkelijke loonkosten en de normbedragen van het Vervangingsfonds én de vervanging bij gezamenlijke scholing, hanteren we een budget van: € 80.000, waarvan € 65.000 opgenomen is in de OT-begrotingen.

I. Budget voor risico's 'Ziek uit dienst'

In 2014 en 2015 is er uitstroom geweest van Gearhingpersoneel. Enkele medewerkers hebben via een beschikking van het kantongerecht Gearhing verlaten.

Met de invoering van de *Wet beperking ziekteverzuim en arbeidsongeschiktheid vangnetters* geldt sinds 1 januari 2014 dat de Ziektewetuitkering van een zieke werknemer (ziekengeld) aan diens laatste werkgever kan worden toegerekend:

1. Werknemers die binnen vier weken na het einde van het dienstverband ongeschikt tot werken worden.
2. De werknemer wiens arbeidsovereenkomst eindigt binnen 104 weken na de eerste ziektedag (de werknemer die ziek uit dienst gaat).

In deze situaties wordt het verstrekte ziekengeld wel meegenomen in de vaststelling van de gedifferentieerde premie voor de Ziektewet.

Voor 2016 nemen we een budget op van € 45.000 voor een toename van de gedifferentieerde premie werkhervatting gedeeltelijk arbeidsgeschikten (WGA).

J Budget voor Wet Werk en Zekerheid

Aangezien er voorlopig geen nieuwe CAO komt en de huidige CAO PO door blijft lopen, kan het bijzonder onderwijs gebruik maken van het overgangsrecht met betrekking tot de ketenregeling. Het gaat daarbij om het aantal tijdelijke contracten (onbeperkt), de maximale periode (36 maanden) en de onderbrekingstermijn (drie maanden).

Het overgangsrecht loopt tot uiterlijk 1 juli 2016. Daarna geldt dat na een drietal korttijdelijke contracten (lees drie dagen of dagdelen voor verschillende leerkrachten invallen de invalkracht een vast contract) krijgt.

Nadat de gezamenlijke inspanning van BDOF (bovenschoolse directeuren overleg Friesland, openbaar onderwijs) inzake een gezamenlijk mobiliteitscentrum is stopgezet i.v.m. gebrek aan belangstelling, is Gearhing op zoek gegaan naar nieuwe partners.

Doel van een gezamenlijke vervangingspool is enerzijds het tackelen van de nadelige gevolgen van de Wet Werk en Zekerheid (voorkomen van verplichtingen aan invalkrachten) en anderzijds perspectief bieden aan jonge leerkrachten door hen meer aan te bieden dan alleen los invalwerk.

Eind 2015 zal blijken of een regionale en denominatie-overstijgende aanpak haalbaar is.

Hierbij zou gedacht kunnen worden aan een schil invalkrachten voor korttijdelijke inzet en aan een schil van invalkrachten voor de langere invalwerkzaamheden. De eerste schil zou in eigen dienst genomen kunnen worden via de vervangingspool van het Vervangingsfonds. Voor deze medewerkers geldt wel dat bij gebrek aan invalwerk bij het eigen bestuur zij inzetbaar zijn bij andere besturen. Voor hen zou het perspectief moeten zijn dat bij goed functioneren er doorschuifmogelijkheden bij vacatures zijn. De tweede schil omvat de wat langere invalwerkzaamheden waardoor het risico op verplichtingen kleiner wordt. Na een drietal invalklussen kunnen deze invallers worden doorgeschoven naar andere besturen.

Naast de eventueel te maken kosten voor zo'n gezamenlijke pool, zijn en blijven de financiële risico's voortvloeiend uit de Wet Werk en Zekerheid moeilijk in te schatten.

Voor 2016 reserveren we een budget van € 52.000. (Hierbij is inbegrepen de € 32.000 die in 2015 is besteed aan de gezamenlijke vervangingspool met Primus en de Basis).

3.5. Administratie, beheer & bestuur

1. Materiële Rijksbekostiging Administratie Beheer en Bestuur (ABB)

Deze bekostiging is structureel, jaarlijks en afhankelijk van het totaal aantal leerlingen. De rijksbekostiging wordt 1 op 1 opgenomen in de subexploitatie ABB.

2. Allocatie rijksbekostiging Personeelsbeleid aan ABB

Dit betreft personeelskosten en overige kosten voor bestuur en gezamenlijke aansturing, ondersteuning en advisering van de directeuren/onderwijsteams/scholen. In 2016: € 580.000, index 4%.

3. Bijdrage rijksbekostiging Materiële instandhouding aan ABB

Dit betreft de kosten voor uitvoeringsbegeleiding van het programma schoolbestuurlijk onderhoud schoolgebouwen 2016. Dit is voor 2016 bepaald op 6,5% van de totale dotatie aan de onderhoudsvoorziening.

4. Functiehuis en taken bestuursbureau Gearhing

Er is een raad van toezicht van vijf personen en een college van bestuur bestaande uit een voorzitter en één lid.

In het functiebouwwerk is onderscheid gemaakt tussen college van bestuur + bestuurssecretariaat en beleids- en stafmedewerkers.

Naast uitvoering van bestuurlijke taken verzorgen de medewerkers van het bestuursbureau vooral sturing, ondersteuning en advisering naar scholen/onderwijsteams en directeuren afzonderlijk en gezamenlijk.

College van bestuur, 2,0 fte.

De voorzitter heeft de algemene leiding van de organisatie en is verantwoordelijk voor front office, strategisch en tactisch beleid, onderwijs en kwaliteitszorg, personeel en public relations. Het lid is verantwoordelijk voor financieel beleid en beheer, facilitair beleid, huisvesting, bedrijfsvoering en planning & control.

Per 1 januari 2016 vertrekt het huidige lid CvB. De functie is vacant.

Er is gestart met de werving en selectie van een directeur bedrijfsvoering/controller, die het financieel beleid en beheer, de bedrijfsvoering en de planning & control zal verzorgen. De loonkosten dienen binnen het beschikbare budget voor CvB en medewerkers bestuursbureau gerealiseerd te worden.

e. Manager personeel en organisatie: personeelsbeleid, formatiebeleid en -beheer	0,8 fte
f. Beleidsmedewerker P&O	0,4 fte
g. Beleidsmedewerker Onderwijs & Kwaliteit (bekostigd uit rijksbekostiging prestatiebox)	0,5 fte
h. Beleidsmedewerker: huisvesting, facilitair en financiën	0,4 fte
i. Secretariaat 2 x 0,6 =	1,2 fte

5. Uitbesteden

De personeels-, salaris- en financiële administratie is volledig uitbesteed bij Helder-Onderwijs BV. Er is een contract voor één jaar afgesloten. We maken gebruik van een geïntegreerd pakket voor salaris- en financiële administratie: AFAS. Tevens is de factuurverwerking volledig gedigitaliseerd. Daarbij wordt gebruik gemaakt van ProActive. De prognose van de kosten dienstverlening en

licenties bij Helder-Onderwijs voor 2016 bedragen € 221.000. (2015: € 284.000.) In 2015 was er een contract voor bestuur & management ondersteuning in de planning & control cyclus bij OSGMetrium. Per 1 januari 2016 zal dit in eigen beheer uitgevoerd worden door de directeur bedrijfsvoering/controller. Dit betekent een taakstellende bezuiniging van € 63.000 structureel. Gearhing zal in januari 2016 starten met een analyse van de administratieve organisatie, planning & control en organisatie van de financiële administratie en de personeels- en salarisadministratie. Doelen: hogere efficiency en effectiviteit, waarborgen continuïteit, meer eigenheid. Een nieuw contract met een administratiekantoor, inzake de personeels-, salaris- en financiële administratie per 01-01-2017, dient aanbesteed te worden. In februari 2016 moet gestart worden met een aanbestedingsprocedure cf. de richtlijnen en regelgeving van de aanbestedingswet 2013 (wijziging per april 2016). De aanbesteding en gunning dient voor 1 juli 2016 afgerond te zijn. Voor de analyse van de organisatie, het opstellen van het programma van eisen, advies en begeleiding van het aanbestedingstraject wordt zo nodig gebruik gemaakt van een extern adviesbureau. Raming kosten: € 15.000.

Het onderhoudsbeheer van de scholen (jaarlijks, meerjaarlijks binnen- en buitenkant en aanvragen gemeenten) is in 2013 tezamen met de schoolbesturen van Primus en de Basis aanbesteed. Met ingang van 1 januari 2014 verzorgt LindHorst, huisvestingsadviseurs B.V. te Hoogeveen, het volledige onderhoudsbeheer.

6. Huisvesting bestuursbureau

Het bestuursbureau is gevestigd op de derde verdieping van een grotendeels leegstaand kantoorgebouw 'de Wymerts' in Bolsward. Het staat op een bedrijventerrein.

Dit gebouw is klant-onvriendelijk, heeft weinig uitstraling en de klimaatbeheersing is onvoldoende.

We gaan per 15 december 2015 naar de locatie in het voormalig 'Elkien' gebouw in Bolsward.

Ook dit kantoor wordt sober en doelmatig ingericht.

Afkoop van het meerjaren-huurcontract de Wymerts: € 9.000

Verhuis- en inrichtingskosten (ICT, telefoon, aankleding): € 13.000

Huur- en servicekosten 2016 € 29.100.

3.6. Financieel beleid

3.6.1. Resultaatbestemming

De volgende **eenmalige** kosten zullen in 2016 worden onttrokken aan de algemene reserve, middels een negatief exploitatieresultaat van de begroting.

1. Afkoop huur de Wymerts en inrichting stafbureau "Elkien":	€ 13.000
2. Afschrijving inventaris te sluiten scholen per 01-08-2016 De Reinbôge Kûbaard en de Marnewier te Kimswerd:	€ 45.000
3. Aanbesteding administratieve dienstverlening:	€ 15.000
4. Kosten samenwerkings- en fusietrajecten + procesbegeleiding sluiting 2 scholen 2016:	€ 22.000
5. Additionele kosten interim periode bedrijfsvoering, overdracht, advies en borging van de continuïteit betreffende bedrijfsvoering en planning & control:	€ 45.000
Totaal:	€ 140.000

3.6.2. Doelen en signaleringswaarden:

1. Doelen en signaleringswaarden:

- Het financieel beleid wordt uitgevoerd conform het Handboek van Bestuur "Financiën en faciliteiten"
- Vermogensontwikkeling.

In de risicoanalyse van december 2014 is de vermogensontwikkeling van Gearhing opnieuw in perspectief gezet. De door Gearhing gehanteerde streefwaarden (1^e inrichtingswaarde plus 5% van de totale baten als risicobuffer = 3,2 + 0,7 mio = € 3.900.000) zijn gehandhaafd. Het risicoprofiel is geschetst waarbij een hogere risicobuffer misschien aan de orde zou zijn. Er is voor Gearhing weliswaar sprake van een afwijkend risicoprofiel ten opzichte van het gemiddelde grote schoolbestuur, maar dat hoeft niet per se te leiden tot het hanteren van een hogere streefwaarde.

Op basis van de exploitatieresultaten zal het vermogen van Gearhing zich als volgt ontwikkelen:

Vermogensontwikkeling	2014 jaarrekening	2015 Begroting	2015 Prognose Q3 *)	2016 begroting	2017 Prognose **)	2018 Prognose **)
Vermogen op 1/1	€ 4.242.145	€ 4.136.398	€ 4.136.398	€ 4.238.183	€ 4.098.183	€ 4.092.683
Exploitatieresultaat	€ 105.747-	€ 116.000-	€ 101.785	€ 140.000-	€ 5.500-	€ 127.500
Vermogen op 31-12	€ 4.136.398	€ 4.020.398	€ 4.238.183	€ 4.098.183	€ 4.092.683	€ 4.220.183

*) bron: Integrale bestuurs rapportage Q3-2015
**) bron: meerjarenbegroting 2015-2018

In de risicoanalyse wordt geconcludeerd dat het eigen vermogen zich zou moeten bevinden tussen de waarden € 3.5 miljoen en € 4.3 miljoen. Dat lukt keurig.

De streefdoelen zijn iets hoger dan dat de Commissie Vermogensontwikkeling Onderwijs (CVO) voor ogen heeft en door de inspectie van het onderwijs worden gehanteerd. Dat komt enerzijds door een discussie over de waardering van bepaalde balansposten en anderzijds door het gebruiken van een andere referentienorm (1^e inrichting). Hoewel de normen van de CVO als maatgevend kunnen worden verondersteld, is de aangegeven ondergrens van het eigen vermogen erg laag.

In de risicoanalyse wordt geconcludeerd dat vermogenspositie, begroting en meerjarenbegroting in balans zijn met de geadviseerde normen.

Gearhing staat voor optimale inzet van middelen voor kwalitatief goed onderwijs, gepaard aan een beredeneerde en gematigde vermogensontwikkeling.

- Liquiditeit vlg. vastgestelde norm = rond de 1,5%
- Solvabiliteit (norm DON) Eigen vermogen + voorzieningen / totaal vermogen is minimaal 0,2
- Uitvoeren en vormgeven van het meerjarig investeringsbeleid.
- Kapitalisatiefactor (definitie DON) Balanstotaal / exploitatiebaten tussen de 35% en 60%
- De risicobuffer van 5% van de totale baten, zijnde € 700.000, wordt gehanteerd vanwege mogelijk onverwachte, negatieve effecten door:
 1. Fluctuatie leerlingenaantallen
 2. Arbeidsconflicten
 3. Veranderingen in bekostiging en indexatie
 4. Bovengemiddeld ziekteverzuim
 5. Achterblijvende gemeentelijke subsidies
 6. Incidenten

2. Maatregelen die moeten leiden om baten en lasten in evenwicht te brengen/houden en de doelstellingen financieel beleid te halen:

- Meebewegen van onderwijsteamformatie met leerlingaantallen op de teldata. T-systematiek.
- Hanteren van een vacaturestop en een flexibele schil van minimaal 5%.
- Sluiting van overtollige lokalen.
Vermindering jaarlijkse lasten: ongeveer € 2.500 per lokaal.
- Genereren van betalende medegebruikers in schoolgebouwen en verhuur van lokalen. Opbrengst: bij volledig gebruik is het gehanteerde tarief van Gearhing kostendekkend.
- Bijstellen planning en raming cyclisch onderhoud gebouwen o.b.v. NEN-Kwaliteitsmeting o.b.v. beoordeling toekomstperspectief van de schoolgebouwen.
- Opstellen integraal gebouwenplan
- Verlaging energiegebruik:
energiemonitoring op diverse scholen
efficiencyverhoging van installaties
toepassen van energiezuinige verlichting
bij groot onderhoud schilderwerk: vervangen van enkel glas
- Efficiency door nieuwe aanbesteding diverse diensten.
Personeels- en salarisadministratie, financiële administratie, centrale inkoop, Bestuur en ondersteuning.
- Verhoging efficiency en effectiviteit: administratieve organisatie, workflow, samenwerking met andere besturen, in- en outsourcing.
- Strakke planning & control.

3.7. Huisvesting

1. Inleiding

Gearhing heeft 25 van de 29 scholen in onderhoud. Om een goed beeld te vormen van de kosten die in de komende jaren bij deze 25 scholen voor rekening van Gearhing komen, is er een doorrekening gemaakt voor 20 jaar (2015-2034). Op basis van de huidige onderhoudsplannen heeft Gearhing over een periode van 20 jaar een budget nodig van € 10.672.000 (incl. btw). Dit is jaarlijks € 533.600 + 7% uitvoeringsbegeleiding € 37.352 = € 570.952. De totale rijksvergoeding bedraagt € 481.231.

Het tekort bedraagt aan de hand van peildatum 01-10-2015: € 89.721 per jaar. Dit tekort zal vanwege verwachte doorzettende leerlingdaling jaarlijks groter worden. De leerlingaantallen dalen wel, de schoolgebouwen en de onderhoudskosten krimpen niet.

In de eerste vier jaar zal er geen tekort ontstaan in de onderhoudsvoorziening, maar dient er wel een plan opgesteld te worden om de verwachte tekorten na 2018 op te vangen.

Dotatie onderhoudsvoorziening

Er is sprake van sterke onderlinge verschillen in onderhoudsgevoeligheid tussen schoolgebouwen. Om dit effect te verevenen over de scholen is na accordering van de accountant enkele jaren geleden gekozen voor de volgende werkwijze. De totale omvang van de jaarlijkse dotatie aan de onderhoudsvoorziening aan de hand van de meerjaarlijkse onderhoudsplannen van alle scholen wordt op bestuursniveau bepaald. De dotatie aan de onderhoudsvoorziening per school wordt naar rato van de rijksbekostiging groepsafhankelijke kosten vastgesteld.

Meerjarenonderhoudsplannen

De meerjarenonderhoudsplannen van de Gearhing-scholen zijn in 2014 geactualiseerd op basis van een NEN2767 kwaliteitsmeting. De kwaliteitsmeting en de actualisatie van de meerjarenonderhoudsplannen vinden eens in de 2 jaar plaats.

Kansen en bedreigingen

Een risico is dat schoolbesturen in krimpregio's in de nieuwe situatie worden geconfronteerd met een lager onderhoudsbudget door het teruglopend aantal leerlingen. Het is het noodzakelijk dat onderhoud wordt ingebed in het totale beleid van Gearhing met betrekking tot zowel de kwaliteit van het onderwijs, instandhouding, samenwerking en fusie, als het gebouwbeleid en het financieel beleid.

Gedifferentieerd onderhoud.

In een volgende stap naar een meer beleidsmatige benadering gaat het om zaken als: leerlingdaling, opheffingsnormen, plannen voor samenwerking c.q. fusie, vervangende nieuwbouw, rijksbekostiging.

Met als doelen:

1. Het doelmatig investeren in onderhoud in relatie tot de toekomstbestendigheid van het gebouw.
2. Een dusdanige spreiding van de onderhoudskosten dat de opgebouwde voorziening over een periode van 20 jaar, jaarlijks toereikend is.

Dit resulteert in een aanpassing van de huidige onderhoudsplannen. Het onderhoud wordt meer maatwerk op basis van leerlingprognose, bekostiging en toekomstperspectief.

2. Beleidsaanpassingen in Onderhoudsplan

2.1 Geen veranderingen

Bij een aantal scholen zal het onderhoudsplan gehandhaafd blijven, zoals deze in het begin is opgesteld. Bij deze scholen spelen geen specifieke beleidzaken omtrent fusie, opheffing, vervangende nieuwbouw of andere zaken.

Wel kan hier leegstand (zie 2.2) aan de orde zijn.

2.2 Leegstand (lokalen)

Veel scholen hebben, ten opzichte van de genormeerde vierkante meters, te kampen met niet bekostigde lokalen. Het aantal leerlingen daalt, de bekostiging daalt, de gebouwen krimpen niet. Bij de betreffende lokalen (aangewezen door de directeurs van de scholen op advies van de managers bedrijfsvoering) zal op termijn geen binnen onderhoud meer worden uitgevoerd aan vloer, schilderwerk, plafonds e.d.

De geschatte kosten voor deze werkzaamheden zijn € 2.500 per lokaal per 10 jaar. Dit bedrag is als een minpost opgenomen in de onderhoudsplannen.

2.3 Dreiging sluiting van scholen

Diverse scholen komen over een aantal jaren onder de opheffingsnorm qua leerlingenaantallen en dan stopt de bekostiging. Dit betekent sluiting. Het is ongewenst meerjarig duurzaam preventief onderhoud te plegen, dat hoge kosten met zich meebrengt.

Voor deze scholen wordt een stopjaar van 2026 gehanteerd. Tot deze jaargang worden de scholen op conditieniveau 3-NEN2767 onderhouden.

2.4 Samenwerking en fusie

In enkele plaatsen en gebieden zijn besturen met elkaar en met ouders, personeel en belanghebbenden in gesprek over duurzame onderwijsvoorzieningen in het gebied.

Een fusie tussen Gearhing-scholen onderling of een Gearhing school met een school onder een ander bestuur moet niet worden uitgesloten. Mogelijk zal als gevolg daarvan een herschikking van onderwijsvoorzieningen in een dorp moeten plaatsvinden. Een combinatie met dreigende sluiting is ook mogelijk. Het is ongewenst meerjarig duurzaam preventief onderhoud te plegen, dat hoge kosten met zich meebrengt.

In het onderhoudsplan worden de scholen instand gehouden op conditieniveau 3-NEN2767 tot het jaar 2026. Voor deze scholen wordt een stopjaar van 2026 gehanteerd.

Gearhing hanteert Conditieniveau 3-NEN2767 als de norm voor overdracht van schoolgebouwen vlg. de gemeentelijke huisvestingsverordening.

2.5 Vervangende nieuwbouw

1. De Welle

De Welle verlaat het huidige gebouw. Per 1 januari 2016 wordt samen met CBS 't Grovenstinhof een nieuw gebouw in gebruik genomen. Het huidige gebouw wordt overgedragen aan de gemeente Súdwest-Fryslân. Het moet opgeleverd worden op basis van conditieniveau 3-NEN2767.

In 2016 en 2017 worden stelposten (jaarlijks en meerjaarlijks binnen/buiten) opgenomen voor het onderhoud van het nieuwbouwdeel van de Welle. De meerjaarlijkse kosten binnen/buiten worden (= dotatie aan de voorziening per jaar) berekend op basis van een kostenraming over 20 jaar. Momenteel wordt onderzocht of de scholen kunnen gaan fuseren per 1-08-2017 waarbij de Welle wordt overgedragen aan Stichting Nije Gaast. Hiertoe is inmiddels door de beide MR'en een intentieverklaring ondertekend.

2. De Pipegaal

Voor de Pipegaal te Workum is in het OHP 2016 van de gemeente Súdwest-Fryslân vervangende nieuwbouw opgenomen. Het betreft een herschikking van onderwijsvoorzieningen samen met It Finster (Nije Gaast), de christelijke school in Workum. Naar verwachting zal de Pipegaal per 01-08-2018 in een nieuw gebouw gehuisvest zijn.

Hier zal een stopjaar van 2018 worden toegepast. Het huidige gebouw zal op conditieniveau 3-NEN2767 worden overgedragen. Voor de jaren na 2018 worden stelposten (jaarlijks en meerjaarlijks binnen/buiten) opgenomen voor het onderhoud van het nieuwbouwdeel van de Pipegaal.

3. De Meerpaal

In de wijk Lemstervaart te Lemmer wordt een nieuwe multifunctionele accommodatie gebouwd. Naast de school zullen de peuterspeelzaal en de wijkvereniging dit gebouw gaan gebruiken.

De gemeente De Fryske Marren heeft het gebouw in eigendom en is verantwoordelijk voor de exploitatie en beheer. De Meerpaal krijgt een deel van het gebouw in gebruik en draagt daarvoor jaarlijks de groepsafhankelijke rijksbekostiging af aan de gemeente. Ingebruikname: 2018.

2.5 Sluiting

Per 1-8-2016 sluiten twee scholen de deuren, vanwege een te laag leerlingaantal. De rijksbekostiging stopt. Het betreft hier De Marnewier te Kimswerd en de Reinbôge te Kûbaard.

In het onderhoudsplan zijn na 2016 geen kosten meer opgenomen voor het onderhoud bij deze scholen. Wel zal conditieniveau 3-NEN2767 gehanteerd blijven.

3. Voorziening onderhoud schoolgebouwen.

Op basis van bovenstaande kaders en uitgangspunten zijn de MJOP's al of niet aangepast/geactualiseerd.

Vervolgens is de jaarlijks benodigde dotatie 2016-2035 aan de onderhoudsvoorziening bepaald, conform de daarvoor geldende beleidsafspraken.

De dotatie aan de onderhoudsvoorziening daalt ten opzichte van 2015 met ca. € 20.000 per jaar. De onderhoudsvoorziening is over de genoemde 20 jaren positief en dekkend.

3.8. Diverse Subsidies

- De berekening van de rijkssubsidie **cultuureducatie** vindt per school plaats en is opgenomen in de exploitatiebegrotingen van de onderwijsteams.
- De **provinciale subsidie materiële instandhouding Frysk** is opgenomen in de exploitatiebegrotingen van de onderwijsteams.
- De **gemeentelijke subsidies** t.b.v. consultatieve leerlingbegeleiding en diagnostisch onderzoek worden afgebouwd. In 2010 werd er in totaal € 98.000 subsidie verleend. Voor 2016 is de raming € 12.000.

3.9. Investerings

Scholen hebben materialen en middelen nodig voor het verzorgen van onderwijs. Als een school wordt opgericht dan ontvangt zij hiervoor duurzame middelen: de eerste inrichting genoemd. Dit betreft meubilair, computers en lesmethoden. Dit noemen we activa.

Als de activa zijn aangeschaft, zullen ze worden gebruikt en raken na verloop van tijd versleten. Ze zullen moeten worden vervangen. Het rijk voorziet de scholen (het schoolbestuur) van een subsidie (bekostiging materiële instandhouding) waarmee men o.a. na verloop van tijd de activa kan vervangen. Scholen dienen deze gelden in de loop van de tijd opzij te zetten, te sparen dus.

Bij duurzame middelen is, volgens boekhoudkundig voorschrift, activeren en afschrijven aan de orde. Activeren betekent dat bij aanschaf de duurzame middelen als bezitting op de balans worden geplaatst. Bij het afschrijven wordt jaarlijks een deel van de waarde van de activa in mindering gebracht op het eigen vermogen, naar rato van de afschrijvingstermijn van de diverse activa. Deze waardevermindering dient via de exploitatie te worden opgevangen middels de afschrijvingslasten. De waardevermindering is gelijk aan de afschrijvingslasten. Het bedrag aan jaarlijkse afschrijvingslasten wordt toegevoegd aan het eigen vermogen en op deze wijze wordt er gespaard voor vervanging. In het eigen vermogen zit dus een fors deel aan gespaarde financiële middelen (liquiditeiten) om de noodzakelijke vervangingen van duurzame middelen te kunnen plegen. Bij Gearhing worden daarbij de rijksnormen voor eerste inrichting gehanteerd. Tevens dienen de afschrijvingslasten ongeveer in de pas te lopen met de rijksbekostiging voor aanschaf van duurzame middelen. Voor afwijkingen worden margegrenzen ten opzichte van de rijksbekostiging gehanteerd. De vermogenspositie van Gearhing is zorgvuldig opgebouwd en bewaakt en is dus verantwoord. Er is voldoende liquiditeit aanwezig.

Dit leidt tot de vrij eenvoudige conclusie dat als een school komt met een investeringsplanning, zij de afschrijvingslasten op termijn moet kunnen dragen in de exploitatie.

De ingediende investeringsplannen dienen dan ook getoetst te worden aan een drietal criteria.

1. Kan de school met het ingediende investeringsplan duurzaam met een 0-resultaat in de exploitatie werken?
2. Blijft de school met de afschrijvingslasten binnen de toegestane afwijkingmarge ten opzichte van de rijksbekostiging?
3. De spaartegoeden dienen toereikend te zijn.

De toetsing van de ingediende investeringsplannen aan de hand van bovenstaande criteria heeft plaats gevonden.

Investeringsprogramma 2016							
Brinnr.	meubilair	inventaris	OLP	ICT	Overig	totaal	
Bestuursbureau	5.000	-	-	6.000	-	11.000	
Gezamenlijk beleid	-	-	-	-	-	-	
Reinboge B.	08CC		7.500	2.900	-	10.400	
De Wynbrekker	12DX		4.100		-	4.100	
Twa yn Ien	12MZ		2.500		-	2.500	
De Skulpe	05PM	12.000	17.550	8.600	-	38.150	
De Pipegaal	11HJ	800	22.100		-	22.900	
De Totem	11TD	11.200	9.500	9.500	-	30.200	
De Welle	12MJ	3.000	250	6.000	-	9.250	
Utskoat	08FI	-	10.200	2.700	-	12.900	
It Leech	09FM	-	3.200	4.200	-	7.400	
It Iepen Stee	10BJ	47.800	800	11.000	-	59.600	
De Marnewier	10TG	-			-	-	
De Opslach Arum	11HL	-	4.500		-	4.500	
Dubelspan	13BD	-	6.000	3.700	-	9.700	
Krunenstrobbe	13GV	-	7.500	900	-	8.400	
De Gielguorde	13QP	1.500	22.000	9.300	-	32.800	
De Folefinne	13UP	-	10.000	1.000	-	11.000	
De Pikeloer	13YA	-	7.500		-	7.500	
It Pertoer	14BJ	-	7.500		-	7.500	
De Dam	10UC	-		3.000	-	3.000	
De Meerpaal	11IH	-		1.300	-	1.300	
De Tweespan	11TZ	-	21.040	6.300	-	27.340	
De Blinker	04GD		5.600	1.050		6.650	
Hazzeleger	04HU		23.700	1.750		25.450	
De Kogge	08FX		24.500	10.500		35.000	
Reinboge K.	00GU					-	
De Stjelp	12VD		3.750	900		4.650	
De Romte	13LY		700	11.000		16.200	
It Bynt	14EL			10.400		10.400	
Opslach Wommels	14HD			8.900		8.900	
Totaal		81.300	700	225.790	120.900	-	428.690

3.10. Treasury

Het beleid en de uitvoering ten aanzien van beleggen en belenen is vastgelegd in het treasurystatuut, dat door het college van bestuur is vastgesteld op 26 maart 2012. Het treasurybeleid voldoet aan de "Regeling beleggen en belenen door instellingen voor onderwijs en onderzoek". De stichting verzekert zich er van te allen tijde aan haar verplichtingen te kunnen voldoen. In de regel wordt aangehouden dat er maximaal € 400.000 op de rekening-courant bij de BNG aan direct beschikbare liquide middelen aanwezig is. De (tijdelijk)overtollige financiële middelen worden uitgezet op een vastrentend deposito of direct opvraagbare spaarrekeningen bij banken die een rating hebben die voldoet aan de criteria gesteld in de regeling beleggen en

belenen. In 2015 was dat een bedrag van rond de 4 miljoen Euro. In 2016 zal dat naar verwachting gelijk zijn. De rendementsverwachting ligt rond de 0,9 %.

3.11. Risico's en (on)zekerheden

- Uitval vanwege ziekte van flex-medewerkers. Vervangingskosten worden niet vergoed door het vervangingsfonds. Dit risico is in de begroting meegenomen.
- Onderwijspersoneel in de vervangingspool vervangt mogelijk minder dan 100% van de aanstelling. De loonkosten worden voor het deel onder de 100% niet door het Vervangingsfonds vergoed. Dit risico is in de begroting meegenomen.
- Ziekteverzuim van het personeel. Naast organisatorische problemen is er een financieel risico. Bij een hoog ziekteverzuim dient een maluspremie aan het Vervangingsfonds betaald te worden. Op basis van het ziekteverzuimpercentages in het schooljaar 2014-2015, wordt de raming van de maluspremie in de begroting 2016 meegenomen.
- Wijziging reglementen Vervangingsfonds:
 - rechtspositioneel verlof niet meer vergoed per 01-01-2015
 - geen vergoeding loonkosten in zomervakantie per 01-01-2015
 - norm-vergoeding vervanging per 01-01-2016
 - kosten schorsing > 2 wk. Niet meer vergoed per 01-01-2016

Alhoewel de premie van het Vervangingsfonds daalt is de verwachting dat de toename van kosten hoger zal zijn dan de afname van de premie. De afdekking van de risico's zijn in de begroting 2016 meegenomen.

- De huidige rijksbekostiging ligt onder de werkelijke gemiddelde personeelslast. Daarnaast is de materiële bekostiging structureel te laag. Er is een onzekere toekomst waarin sprake is van een dalend aantal leerlingen en verhoogde instabiliteit in de bekostiging. In de prognoses worden aan de lastenkant actuele loonkostenontwikkeling en mutaties van premies meegenomen.
- Gearhing heeft 29 kleine scholen. De gemiddelde schoolgrootte is 72 leerlingen. De grootste school heeft 157 leerlingen en er zijn 19 scholen onder de 80 leerlingen. Daarnaast is er sprake van een forse leerlingendaling en daardoor leegstand in diverse gebouwen. In 2016 worden 22 lokalen (2.368 m²) niet door het rijk bekostigd. De risico's en negatieve effecten voor de scholen en voor Gearhing als bevoegd gezag zijn groter dan bij het gemiddelde schoolbestuur. Hoewel daar in de begroting op geanticipeerd is, blijven er risico's door de onzekerheid die prognoses impliceren en onvoorspelbaar overheidsbeleid.
- Voor de aanvulling op loonsuppletie na herplaatsing van directeuren in het kader van de uitvoering van het ombuigingsplan is een voorziening opgenomen. Dit is uitgaande van het feit dat bij alle herplaatsingen loonsuppletie wordt verleend. Risico's zijn volledig afgedekt. Gearhing geeft hiermee uitvoering aan de werkgelegenheids- en salarisgarantie.
- Na twee jaar ziekteverzuim komt de werknemer bij het UWV voor zijn WIA keuring. Aan het doorbetalen aan loon komt dan wellicht een einde, maar niet aan de kosten voor de werkgever. Sterker nog, als de werknemer na twee jaar ziekte in de WGA komt, is de werkgever nog maximaal 10 jaar lang financieel verantwoordelijk voor de uitkeringslast van deze werknemer!! De werkgever betaalt deze uitkeringslast indirect als hij voor de WGA bij het UWV zit. De werkgever betaalt dan een gedifferentieerde premie die afhankelijk is van de instroom van de eigen werknemers in de WGA. Het UWV is verantwoordelijk voor de reïntegratie activiteiten van de werknemer. Jaarlijks wordt gemonitord in hoeverre Gearhing risico's loopt met een verhoogde gedifferentieerde premie. Voor 2016 is het risico afgedekt.

- Per 1 januari 2015 is de verantwoordelijkheid voor het onderhoud van de buitenkant van de schoolgebouwen van gemeenten naar schoolbesturen gegaan. Gearhing komt niet in aanmerking voor de overgangsregeling. De gemeenten geven geen geld mee aan de schoolbesturen. Op basis van de meerjarenonderhoudsplannen 2014 van de schoolgebouwen en het hanteren van een sober en doelmatig onderhoudsniveau is berekend dat in de periode 2015 – 2034 het tekort op de rijksbekostiging 2 miljoen euro bedraagt. ICS heeft in een onlangs uitgegeven rapport o.b.v. een landelijk onderzoek, aangegeven dat schoolbesturen gemiddeld € 10.000 per schoolgebouw per jaar tekort komen. Zie verder Hoofdstuk 3.7 'Huisvesting'.

Rijksbekostiging:

- De materiële bekostiging voor 2016 is geïndexeerd op 0,2 %. De materiële bekostiging is nog steeds gebaseerd op een programma van eisen uit 1985 (Londo) en is structureel te laag.
- Het ministerie vergoedt niet volledig de kosten van de functiemix. Ongeveer 25% komt ten laste van de schoolbesturen.
- In verband met de overheveling van het buitenonderhoud is de materiële bekostiging voor onderhoud per 01-01-2015 opgehoogd met € 13,33/m² o.b.v. de normatieve ruimtebehoefte. In 2016 is dit structureel € 15,61/m² geworden. Gearhing komt niet in aanmerking voor de overgangsregeling.
- De gemeentelijke subsidies t.b.v. consultatieve leerlingbegeleiding en diagnostisch onderzoek worden afgebouwd. In 2010 werd er in totaal € 98.000 subsidie verleend. Voor 2016 is de raming € 12.000.
- De aanpassingen in de rijksbekostiging i.v.m. het Nationaal Onderwijs Akkoord (NOA) en de CAO-PO 2014 zijn in 2015 in lijn met de ramingen in de Gearhing-meerjarenbegroting 2015-2018.

Nieuwe regeling duurzame inzetbaarheid en overgangsregeling voor huidige BAPO.

In de CAO PO-2014 is de regeling "Duurzame inzetbaarheid" van kracht. De BAPO is vervallen. De nieuwe regeling is participatie- en kwaliteit bevorderend en past bij de huidige moderne tijd. Daarbij dient een levensfasebewust personeelsbeleid te worden gevoerd, waardoor werknemers in de diverse leeftijdscategorieën op een verantwoorde wijze kunnen worden ingezet. De regeling voorziet in:

1. 40 uren van de werktijd per jaar voor iedere werknemer in te zetten aan duurzame inzetbaarheid. De diverse bestedingsdoelen, peerreview, studieverlof, coaching, etc. zijn opgenomen onder het hoofdstuk P&O.
2. Bijzonder budget voor starters, zie hoofdstuk P&O.
3. Bijzonder budget voor ouders werknemers van 57 jaar en ouder. Hier zal conform de CAO PO uitvoering aan worden gegeven. De lasten zullen, evenals de huidige BAPO-kosten, als periodekosten worden opgenomen in de begroting.

In de overgangsregeling zal de eigen bijdrage van de werknemer hoger zijn dan in de huidige regeling. Van 35% naar 50%.

4. Begroting 2016

De begroting 2016 is gebaseerd op het aantal leerlingen per 1 oktober 2014 en 2015. De leerlingenaantallen van 1 oktober 2014 zijn van invloed op de personele baten voor de eerste zeven maanden van 2016. De personele baten van de maanden augustus 2016 t/m december 2016 zijn gebaseerd op de leerlingenaantallen per 1 oktober 2015. Schoolbesturen ontvangen een lumpsumbekostiging, hetgeen tot gevolg heeft dat het prijsrisico voor rekening is van het schoolbestuur. De gewogen gemiddelde leeftijd (GGL) is van invloed op de lumpsumbekostiging. Hierbij gaan wij er van uit dat het Ministerie van OCW de gevolgen van de nieuwe CAO bepalingen en loonkostenontwikkeling volledig compenseert.

De materiële baten voor het kalenderjaar 2016 zijn gebaseerd op het leerlingenaantal van 1 oktober 2015.

Het budget voor groepsafhankelijke en leerling-afhankelijke uitgaven zijn gebaseerd op de te verwachten prijzen in 2016. De realisatie ten aanzien van het verslagjaar 2015 verhoogd met een te verwachten prijsstijging in 2016 heeft de basis hiervoor gevormd.

Geconsolideerde exploitatierekening

Exploitatieoverzicht (verdicht)				
St. Samenw.best. p.o. Gearhing				
		Werkelijk 2014	Begroting 2015	Begroting 2016
	Leerlingaantal t-1		2.157	2.090
3.1	(Rijks)bijdragen OCW	13.497.411	13.825.317	14.069.679
3.2	Overige overheidsbijdragen	165.484	93.293	94.927
3.5	Overige baten	318.597	224.101	214.863
	Totaal BATEN	13.981.491	14.142.711	14.379.469
4.1	Personele lasten	11.565.068	11.530.314	11.846.589
4.2	Afschrijvingen	301.040	329.806	306.045
4.3	Huisvestingslasten	1.030.614	1.281.617	1.235.257
4.4	Instellingslasten	1.237.494	1.140.003	1.166.578
	Totaal LASTEN	14.134.215	14.281.740	14.554.469
	Saldo BATEN en LASTEN	152.724-	139.029-	175.000-
5.1	Financiële baten	47.830	24.030	36.000
5.2	Financiële lasten	854	1.000	1.000
	Saldo FINANCIËLE BATEN en LASTEN	46.976	23.030	35.000
	EXPLOITATIESALDO	105.748-	115.999-	140.000-

Toelichting op de geconsolideerde exploitatierekening

Exploitatieoverzicht (onverdict)				
St. Samenw.best. p.o. Gearhing				
		Werkelijk 2014	Begroting 2015	Begroting 2016
3.1 (RIJKS)BIJDAGEN OCW				
81100	Personele bekostiging regulier	9.506.973	9.226.756	9.392.680
81110	Personeel- en Arbeidsmarktbeleid	1.377.841	1.272.812	1.736.095
81111	Leerlinggebonden financiering	143.693	-	-
81216	Prestatiebox	257.589	252.559	173.712
81150	Materiële instandhouding regulier	1.978.415	2.214.484	2.199.065
	3.1.1 (Normatieve) rijksbijdragen OCW	13.264.510	12.966.611	13.501.552
81202	Niet geormerkte subsidies ministerie	26.673	-	3.092
81217	Bekostiging impulsgebieden	-	118.440	93.488
81210	Niet geormerkte subsidies personeel ministerie	70.378	128.768	125.677
81214	NOA	-	274.000	-
81230	Bijz. bekostiging wegens schipperskinderen	-	13.026	13.642
81270	Vrijval investeringssubsidie ministerie	1.432	1.210	795
81290	Overige subsidies ministerie	500	-	-
	3.1.2 Overige subsidies OCW	98.982	535.444	236.694
81300	Budget lichte ondersteuning	78.170	189.555	166.026
81301	Budget zware ondersteuning	55.748	133.707	165.407
	3.1.3 Ontvangen doorbetalingen Rijksbijdragen SWV	133.918	323.262	331.433
Totaal (RIJKS)BIJDAGEN OCW		13.497.411	13.825.317	14.069.679
3.2 OVERIGE OVERHEIDSBIJDRAGEN				
82100	Vergoeding gemeente	124.262	65.338	81.085
	3.2.1 Gemeentelijke bijdragen	124.262	65.338	81.085
82200	Vergoeding provincie	40.727	27.955	13.842
82220	Vrijval investeringssubsidie overheden	494	-	-
	3.2.2 Overige	41.221	27.955	13.842
Totaal OVERIGE OVERHEIDSBIJDRAGEN		165.484	93.293	94.927
3.5 OVERIGE BATEN				
85100	Verhuur	17.100	11.805	14.172
85200	Detachering	54.924	88.578	100.669
85640	Bijdrage Samenwerkingsverband	22.042	51.524	29.750
85645	Vrijval investeringssubsidie derden	49.119	47.401	43.179
85690	Overige baten	175.411	24.793	27.093
Totaal OVERIGE BATEN		318.597	224.101	214.863
Totaal BATEN		13.981.491	14.142.711	14.379.469

4.1 PERSONELE LASTEN				
41110	Loonkosten	7.310.931	7.300.639	7.274.855
41114	Loonkosten schoonmaakpersoneel	24.571	24.495	24.265
41140	Werkkostenregeling	47.718	23.500	35.750
41160	Sociale lasten	1.670.351	1.233.871	1.230.306
41165	Pensioenlasten	1.087.346	1.041.352	1.046.907
	4.1.1 Lonen en salarissen	10.140.917	9.623.857	9.612.083
41210	Dotatie voorziening jubilea	39.650	39.650	39.650
41211	Vrijval voorziening jubilea	11.505-	-	-
41221	Extern personeel	311.814	84.400	67.722
41224	Kosten Payroll	1.603.032	1.161.372	1.629.880
41230	Personeelskantine	1.519	1.500	1.500
41231	(Na)Scholing en cursussen	144.080	383.500	377.250
41233	Werving personeel	28.427	31.500	15.000
41234	Reis en verblijf	73.305	52.000	49.750
41236	Bedrijfsgezondheidsdienst	48.956	40.000	40.000
41237	Personele premies	16.260-	12.000	53.000
41290	Overige personele lasten	270.911	352.368	323.726
	4.1.2 Overige personele lasten	2.493.931	2.158.290	2.597.478
41300	Uitkeringen	241.262-	251.833-	362.972-
41301	Uitkeringen Vervangingsfonds	828.518-	-	-
	4.1.3 Uitkeringen	1.069.779-	251.833-	362.972-
Totaal PERSONELE LASTEN		11.565.068	11.530.314	11.846.589
4.2 AFSCHRIJVINGEN				
42225	Afschrijvingslasten inventaris en apparatuur	2.540	2.488	2.642
42235	Afschrijvingslasten meubilair	80.609	76.730	75.182
42250	Afschrijvingslasten ICT	97.822	113.975	101.898
42260	Afschrijvingslasten ov. inventaris en apparatuur	-	546	196
42265	Afschrijvingslasten leermethoden	120.069	136.067	121.969
42290	Afschrijvingslasten overige materiële vaste activa	-	-	4.158
Totaal AFSCHRIJVINGEN		301.040	329.806	306.045
4.3 HUISVESTINGSLASTEN				
43100	Huren	13.052	14.000	42.100
43300	Onderhoud	136.891	114.753	111.055
43320	Tuinonderhoud	12.502	14.185	14.642
43400	Energie	176.849	204.483	180.862
43420	Water	7.971	9.155	9.150
43500	Schoonmaakbedrijf	263.053	267.864	234.532
43510	Overige schoonmaaklasten	9.632	10.780	13.250
43600	Publiekrechtelijke heffingen	34.296	34.941	40.723
43780	Bijdrage huisvestingslasten	73.281	114.520	81.877
43790	Overige huisvestingslasten	115.820	101.642	131.132
43800	Dotatie voorziening onderhoud	187.265	395.294	375.934
Totaal HUISVESTINGSLASTEN		1.030.614	1.281.617	1.235.257

4.4 INSTELLINGSLASTEN	-	-	-
44100 Administratiekantoor	311.669	291.000	221.000
44105 Accountant	14.978	17.400	17.400
44108 Deskundigenadvies	47.006	27.990	25.000
44110 Telefoon/fax	29.207	29.601	27.995
44120 Porti	2.330	2.755	2.725
44155 Vergaderkosten	4.069	3.450	6.400
44170 Beheer en bestuur	17.597	18.059	20.576
44190 Overige administratielasten	77	4.225	2.825
4.4.1 Administratie en beheer	426.933	394.480	323.921
44200 Leermiddelen	244.287	240.734	244.460
44206 Leermiddelen LGF	14.903	-	5.500
44211 ICT	286.410	200.000	229.000
44230 Overige ICT lasten	-	3.820	3.370
44240 Reproductie	121.930	105.940	110.552
4.4.2 Inventaris, apparatuur en leermiddelen	667.530	550.494	592.882
44441 Abonnementen	15.662	15.885	16.250
44442 Contributies	15.952	16.078	15.814
44443 Representatie	6.552	8.350	7.950
44444 Medezeggenschap- en ouderraad	15.229	40.500	43.980
44445 Overige verzekeringen	7.429	9.510	15.560
44450 Culturele vorming	28.537	30.226	34.863
44460 Testen en toetsen	2.400	-	-
44473 Tussenschoolse opvang	29.405	36.295	32.976
44489 Bijzondere lasten	1.773	9.900	59.660
44490 Overige onderwijslasten	20.092	28.285	22.722
4.4.4 Overig	143.030	195.029	249.775
Totaal INSTELLINGSLASTEN	1.237.494	1.140.003	1.166.578
Totaal LASTEN	14.134.215	14.281.740	14.554.469
Saldo BATEN en LASTEN	152.724-	139.029-	175.000-
5.1 FINANCIËLE BATEN			
88000 Rente bank	306	30	-
88100 Rente spaarrekening	47.524	24.000	36.000
Totaal FINANCIËLE BATEN	47.830	24.030	36.000
5.2 FINANCIËLE LASTEN			
48100 Bankkosten (periodiek)	854	1.000	1.000
Totaal FINANCIËLE LASTEN	854	1.000	1.000
Saldo FINANCIËLE BATEN en LASTEN	46.976	23.030	35.000
EXPLOITATIESALDO	105.748-	115.999-	140.000-

5. Kasstroomoverzicht 2016

	Begroot 2015	Begroot 2016
Kasstroom uit operationele activiteiten		
Resultaat	-116.000	-140.000
Aanpassingen voor		
Afschrijvingen	329.806	306.045
Mutaties voorzieningen	434.944	415.584
Uitgaven ten laste van de voorziening	-513.715	-513.715
Veranderingen in vlottende middelen		
Vorraden	0	0
Vorderingen	0	0
Kortlopende schulden	0	0
Kasstroom uit bedrijfsoperaties		
Ontvangen interest	24.030	36.000
Betaalde interest	-1.000	-1.000
Buitengewoon resultaat	0	0
Totaal kasstroom uit operationele activiteiten	158.065	102.914
Kasstroom uit investeringsactiviteiten		
Investerings immateriële vaste activa	0	0
Investerings materiële vaste activa	-335.850	-428.690
Investerings financiële vaste activa	0	0
Totaal kasstroom uit investeringsactiviteiten	-335.850	-428.690
Kasstroom uit financieringsactiviteiten		
Mutatie langlopende schulden	0	0
Totaal kasstroom uit financieringsactiviteiten	0	0
Mutatie liquide middelen	-177.785	-325.776
Beginstand liquide middelen	4.351.294	4.529.079
Mutatie liquide middelen	-177.785	-325.776
Eindstand liquide middelen	4.529.079	4.203.303
Voorzieningen:	dotatie 2016	onttrekking 2016
Onderhoud gebouw	375.934	513.715
Ambtsjubilea	39.650	0
	<u>415.584</u>	<u>513.715</u>

6. Toelichting op de begroting 2016

Toelichting op de begroting 2016

3.1 Rijksbijdragen

3.1.1 Rijksbijdragen OCW

	ABB	Personeels kst excl Pb	Personeels beleid	scholen	Totaal
Lumpsum	-	9.238.013	73.167	81.500	9.392.680
Personeel & Arbeidsmarktbeleid	580.000	-	759.656	396.439	1.736.095
Prestatiebox	-	-	149.161	24.551	173.712
Materiële instandh.	292.601	-	-	1.906.464	2.199.065
	872.601	9.238.013	981.984	2.408.954	13.501.552

Toelichting:

1. De ramingen van de subsidies personele lumpsum, materiële instandhouding (MI) en personeels- en arbeidsmarktbeleid (P&A) zijn gebaseerd op de meest recente beschikbare informatie (m.b.t. bekostiging personeel voor het cursusjaar 2015/2016: publicatie Staatscourant d.d. 26-10-2015) (m.b.t. de materiële instandhouding: de regeling MI 2016 d.d. 8 oktober 2015 van het Ministerie van OCW); en de leerling tellingen per 1 oktober 2015. Dit betekent een verhoging van de oorspronkelijke tarieven m.b.t. de personele bekostiging voor het cursusjaar 2015/2016 van circa 2%. De tarieven voor het bekostigingsjaar 2016/2017 zijn nog niet door DUO gepubliceerd. We gaan in deze begroting er van uit dat de 2% prijscompensatie voor het gehele kalenderjaar 2016 van toepassing is; dit standpunt sluit aan met de publicatie van de PO Raad d.d. 13 november 2015 waarin wordt bevestigd dat door de voornoemde aanpassing van de bekostiging er sprake is van een loonruimteakkoord van circa 2 %. Het is niet geheel zeker dat de Minister alle mogelijke ontwikkelingen, die betrekking hebben op de loonkosten, compenseert. Dit geldt voor zowel CAO aanpassingen als wijzigingen m.b.t. premies Pensioenfonds, Vervangingsfonds, Participatiefonds, Sociale lasten en Loonheffing.
2. Sinds 2012 wordt aanvullende bekostiging ontvangen onder de noemer "Prestatiebox". Het budget wordt beschikbaar gesteld voor opbrengstgericht werken, het professionaliseren van leraren en schoolleiders en cultuureducatie. De bedragen zijn ontleend aan de publicatie Staatscourant d.d. 26-10-2015 voor het cursusjaar 2015/2016.
3. De ramingen van de subsidie materiële instandhouding zijn gebaseerd op de meest recente beschikbare informatie, de regeling MI 2016 d.d. 8 oktober 2015 van het Ministerie van OCW en de leerling tellingen per 1 oktober 2015. De prijscompensatie 2016, die de Minister toepast op de subsidie materiële instandhouding in 2016, is 0,2 %.
4. Bij de calculatie van de bovenstaande reguliere bekostiging is rekening gehouden met de sluiting van de OBS de Marnewier te Kimswerd en de OBS de Reinboge te Kubaard per 01.08.2016 en de fusie van de Skoalfinne en de Totem te Warns per 01-08-2016.

3.1.2. Overige subsidies OCW

	ABB	Personeels kst excl Pb	Personeels beleid	scholen	Totaal
Schipperskinderen	-	13.642	-	-	13.642
Bekostiging impulsgebieden	-	93.488	-	-	93.488
Samenvoeging 14EL/fusie Winsum	-	115.677	10.000	3.092	128.769
Vrijval invest.subsidies OCW	-	-	-	795	795
	-	222.807	10.000	3.887	236.694

Toelichting:

1. Voor de OBS De Dam te Lemmer wordt een additionele bijdrage ontvangen i.v.m. de aanwezigheid van schipperskinderen. Als basis heeft hierbij gediend de beschikking voor het cursusjaar 2015/2016.
2. De Minister heeft bevestigd dat de bekostiging voor impulsgebieden (postcode) ook na 1 augustus 2013 van kracht is. In de Staatscourant 2012, nummer 9238 is bevestigd dat de regeling tot en met 2016-2017 van toepassing zal blijven. De regeling houdt in dat indien er sprake is van leerlingen met een gewicht van 0,3 of 1,2 en woonachtig in de regeling opgenomen postcodegebieden, aanvullende bekostiging wordt verstrekt.
3. In 2014 zijn de twee scholen uit Winsum samengevoegd tot 1 school genaamd It Bynt. Gearhing ontvangt hiervoor bijzondere bekostiging met ingang van het schooljaar 2014/2015. Voor het kalenderjaar 2016 wordt een rijksbijdrage verwacht ad € 128.769. Bij de calculatie van dit bedrag is rekening gehouden met de nieuwe fusieregeling d.d. oktober 2014.

3.1.3. Ontvangen doorbetalingen rijksbijdragen SWV

	ABB	Personeels kst excl Pb	Personeels beleid	scholen	Totaal
Lichte ondersteuning	-	27.000	139.026	-	166.026
Zware ondersteuning	-	119.107	45.000	-	164.107
SMW risicoleerlingen	-	-	1.300	-	1.300
	-	146.107	185.326	-	331.433

Met ingang van 1 augustus 2014 is de wet Passend Onderwijs van toepassing. Vanuit het nieuwe samenwerkingsverband Passend Onderwijs Friesland PO wordt voor het kalenderjaar 2016 een bijdrage verwacht ad € 331.483. Dit is conform de beschikking van het samenwerkingsverband van juni 2015.

3.2 Overige overheidsbijdragen en –subsidies

3.2.1. Gemeentelijke bijdragen en subsidies

	ABB	Personeels kst excl Pb	Personeels beleid	scholen	Totaal
Subsidie leerlingzorg	-	-	11.895	-	11.895
ID-baan	-	69.190	-	-	69.190
Totaal	-	69.190	11.895	-	81.085

Toelichting:

1. Voor consultatieve leerlingenzorg wordt een gemeentelijke bijdrage verwacht ad € 11.895.

2. De te ontvangen bijdrage voor Id-banen bedraagt € 69.160.

3.2.2. Overige overheidsbijdragen

	ABB	Personeels kst excl Pb	Personeels beleid	scholen	Totaal
MI Fries	-	-	-	13.842	13.842
	-	-	-	13.842	13.842

Toelichting:

- De provincie Fryslân stelt een budget beschikbaar voor het schooljaar 2015-2016 van € 13.842 ter bevordering van de Friese taal op de scholen. Dat bedrag is opgenomen als raming voor het gehele jaar.

3.5 Overige baten

	ABB	Personeels kst excl Pb	Personeels beleid	scholen	Totaal
3.5.1					
Medegebruikvergoeding	-	-	-	14.172	14.172
	-	-	-	14.172	14.172
3.5.2					
NHL werkveld	-	11.000	-	-	11.000
Detachering	-	89.669	-	-	89.669
	-	100.669	-	-	100.669
3.5.6					
Loonkosten subs. Arbeidsgehandicapte	-	9.675	-	-	9.675
Bijdrage Speciaal Onderwijs	-	19.250	-	-	19.250
Bijdrage de Fuke	-	3.680	-	-	3.680
Investeringssubs. niet OCW	-	-	-	43.179	43.179
AWBZ gelden	-	10.500	-	-	10.500
Bijdrage Kubaard	-	10.000	-	-	10.000
Overige baten	-	-	-	3.738	3.738
	-	53.105	-	46.917	100.022
	-	153.774	-	61.089	214.863

4. Lasten:

4.1 Personeelslasten

4.1.1. Lonen en salarissen

	ABB	Personeels kst excl Pb	Personeels beleid	scholen	Totaal
Lonen en salarissen	354.691	6.667.460	252.704	0	7.274.855
Sociale lasten	59.984	1.127.585	42.737	0	1.230.306
Pensioenlasten	51.043	959.498	36.366	0	1.046.907
Schoonmaakpersoneel	0	0	0	24.265	24.265
Werkkostenregeling	2.000	0	23.000	10.750	35.750
Totaal	467.718	8.754.543	354.807	35.015	9.612.083

Verdeling naar categorie	
Directie	990.165
Onderwijspersoneel	7.378.607
Onderwijs Ondersteunend Personeel	227.623
BAPO/RDI	172.955
Bestuursbureau	465.718
	<u>9.235.068</u>

Totaal loonkosten volgens loonkostenbegroting:	9.235.068
Bij : Schoonmaakpersoneel	24.265
Bij : Verv.fonds dc 5/6	317.000
Bij : werkkosten regeling	35.750
	<u>9.612.083</u>

Totaal per functiecategorie	Begroting 2016	
Functie	FTE	Bedrag
Directie	11,7617	€ 990.165
Onderwijzend Personeel	112,7354	€ 7.378.608
Onderwijs Ondersteunend Personeel	6,0968	€ 227.623
BAPO	3,6377	€ 172.955
Totaal	134,2316	€ 8.769.350
Bestuursbureau	5,2515	€ 465.718
Totaal dc 1 tot met 4	139,4831	€ 9.235.068
GPL totaal		€ 66.076
GPL Bestuursbureau		€ 88.683
GPL Directie		€ 84.186
GPL OP		€ 65.285
GPL OOP		€ 37.335

De loonkostenbegroting is gebaseerd op de realisatiecijfers van de maand oktober 2015	
De volgende uitgangspunten zijn gehanteerd voor de begroting loonkosten 2016	
	Begroting
Vakantiewetgeving over de periode juni 2015 t/m mei 2016	8%
Periodieke verhoging over alle aanstellingen	0,50%
Opslagpercentage voor indirecte loonkosten van	0%
Eindejaarsuitkering	6,30%
Premie vervangingsfonds verplicht	6%
Premie vervangingsfonds vrijwillig	6%
Premie participatiefonds	3,75%
Dag van de leraar	€ 328,00
Bindingstoelage voor degenen die per 1-8-2012 hun maximum bereiken	
ABP premie per 1-10-2015 OP/NP wg	13,405%
Directietoelage	€ 301,58
WHK premie per 1-10-2015 vast	0,44%
WGA flex	0,13%
ZW	0,13%
Schaaluitloopbedrag bij bereiken van het max. voor OP bij normbetrekking	€ 61,73
Brutosalaris op basis van het loonpeil september 2015 (opslag 1,25%)	
Opslag 2016 ivm loonruimte	2%

4.1.2. Overige personele lasten

	ABB	Personeels kst excl Pb	Personeels beleid	scholen	Totaal
Reis en onkosten	18.000	-	12.200	19.550	49.750
Werving personeel	-	-	15.000	-	15.000
Extern personeel	-	47.722	20.000	-	67.722
Payroll	-	1.488.330	30.000	111.550	1.629.880
Arbozorg	-	-	40.000	-	40.000
Cursuskosten/ scholing	-	-	244.000	133.250	377.250
Toeslag premiedifferentiatie VF	-	-	53.000	-	53.000
Dotatie voorziening ambtsjubilea	-	-	39.650	-	39.650
Dotatie voorziening duurzame inzetbaarheid	-	-	-	-	-
Kantine bestuursbureau	1.500	-	-	-	1.500
Overige personele lasten	3.000	-	310.826	9.900	323.726
Totaal	22.500	1.536.052	764.676	274.250	2.597.478

Specificatie extern personeel	ABB	Personeels kst excl Pb	Personeels beleid	scholen	Totaal
Kosten interim directeur (41221/20230)	-	45.972	-	-	45.972
ZZP (41221/10485)	-	1.750	-	-	1.750
Kosten ICT coördinator (41221/40031)	-	-	20.000	-	20.000
Totaal	-	47.722	20.000	-	67.722

Specificatie payroll	ABB	Personeels kst excl Pb	Personeels beleid	scholen	Totaal
Payroll (grb 41224)	-	1.488.330	-	111.550	1.599.880
Vervanging Payroll (grb 41224/kdr 40075)	-	-	15.000	-	15.000
Payroll budget risico VF (grb 41224/kdr 40340)	-	-	15.000	-	15.000
Totaal	-	1.488.330	30.000	111.550	1.629.880

Toelichting m.b.t. dotatie voorziening duurzame inzetbaarheid :

Op basis van de inventarisatie (planvorming), die heeft plaatsgevonden, kan worden geconcludeerd dat er geen aanleiding is om hiervoor een dotatie op te nemen ten laste van de exploitatie.

Specificatie cursuskosten/scholing	kdr	grb.	ABB	Personeels kst excl Pb	Personeels beleid	scholen	Totaal
Intern begeleiders (scholing en netwerk)	40571	41231			17.500		17.500
Gearhing akademy	10120	41231			5.000		5.000
Leerkracht vak terug	10120	41231			91.000		91.000
Captains dinners	10120	41231			2.000		2.000
Individuele scholing leerkrachten op aanvraag	10120	41231			15.000		15.000
Verbreding expertise op scholen	10120	41231			25.000		25.000
HRM beleid	10120	41231			5.000		5.000
Kennisoverdracht / communicatie	10120	41231			30.000		30.000
Zorg voor kwaliteit	10120	41231			5.000		5.000
Opleiding taalcoörd. en IC-coörd.	10120	41231			6.000		6.000
Innovatiebudget	10120	41231			12.500		12.500
opleiding coaching:							-
Leerkrachten CAO-PO	40563	41231			30.000		30.000
Diverse onderwijsteams	div	41231				133.250	133.250
Totaal			-	-	244.000	133.250	377.250

Specificatie overige personele lasten	ABB	Personeels kst excl Pb	Personeels beleid	scholen	Totaal
Scholing/begeleiding	3.000	-	-	-	3.000
Kosten samenwerking en fusie (kdr 21001)	-	-	10.000	-	10.000
Kosten fusie Winsum (kdr 21002)	-	-	10.000	-	10.000
Kosten sluiting Kubaard (kdr 21012)	-	-	6.000	-	6.000
Kosten Kimswerd (kdr 21013)	-	-	6.000	-	6.000
Outplacement en vertrek (kdr 40072)	-	-	50.000	-	50.000
Loopbaanbegeleiding, coaching (kdr 40563)	-	-	25.000	-	25.000
(juridische) ondersteuning (kdr 40564)	-	-	20.000	-	20.000
Overige kosten (kdr 40565)	-	-	10.000	9.900	19.900
Invalwerk bijdrage de Basis (kdr 40566)	-	-	52.000	-	52.000
Kosten lichte ondersteuning Passend ond. (kdr 40571)	-	-	108.826	-	108.826
Materialen zware ondersteuning (kdr 10486)	-	-	10.000	-	10.000
Vervangingsfonds kosten eigen rekening (kdr 40071)	-	-	3.000	-	3.000
Totaal	3.000	-	310.826	9.900	323.726

4.1.3 Uitkeringen

	ABB	Personeels kst excl Pb	Personeels beleid	scholen	Totaal
Uitkering	-	362.972-	-	-	362.972-
Loonkosten verv.pool	-	-	-	-	-
Totaal	-	362.972-	-	-	362.972-

Het betreft de te verwachten baten, die verband houden met de loonkosten die zullen worden gedeclareerd bij het Vervangingsfonds, alsmede de te declareren kosten van extern personeel.

4.2 Afschrijvingen op immateriële en materiële vaste activa

De Stichting is voornemens om in het jaar 2016 de onderstaande bedragen te investeren in meubilair, apparatuur en methoden. De investeringen 2016 zijn opgenomen conform de door de directeuren aangeleverde meerjaren investeringsplanningen per school. Deze zijn door het CvB geaccordeerd.

Te verwachten investeringen 2016:	
12220 Meubilair	81.300
12200 Inventaris & apparatuur	700
12250 ICT	120.900
12300 Methoden	225.790
Totaal	428.690

De afschrijvingslasten van de bovengenoemde investeringen, evenals de afschrijvingslasten van de investeringen van voorgaande jaren zijn als volgt te specificeren:

	ABB	Personeels kst excl Pb	Personeels beleid	scholen	Totaal
Inventaris en apparatuur	-	-	-	2.642	2.642
Meubilair	1.692	-	-	73.490	75.182
ICT	5.017	-	3.345	93.536	101.898
Overige duurzame activa	196	-	-	-	196
Onderwijsleermethoden	-	-	447	121.522	121.969
Overige vaste activa	4.158	-	-	-	4.158
Totaal	11.063	-	3.792	291.190	306.045

4.3 Huisvestingslasten

4.3.1. Huur

Dit betreft de huisvesting van het bestuursbureau, gevestigd aan de Snekerweg 3 waarvan met ingang van 16 december gebruik zal worden gemaakt. Het betreft huur en servicekosten, afkopsom van het huidige huurcontract en verhuizing en inrichting.

	ABB	Personeels kst excl Pb	Personeels beleid	scholen	Totaal
Huur	42.100			-	42.100
Totaal	42.100	-		-	42.100

4.3.3. Onderhoud

De dotatie aan de onderhoudsvoorziening wordt opgenomen op basis van het meest recente meerjaren onderhoudsplan, waarbij zowel rekening wordt gehouden met de te verwachten onderhoudskosten binnenzijde (inclusief het binnen- en buitenschilderwerk) evenals het buitenonderhoud.

Op 1 oktober 2015 is een geactualiseerd meerjaren onderhoudsplan aangeleverd door het bureau Lindhorst m.b.t. het tijdvak 2016 t/m 2034. Bij de bepaling van de prognose van de dotatie aan de voorziening onderhoud gebouw is hiermee rekening gehouden. De bepaling van de dotatie vindt op bestuursniveau plaats. Zie: jaarprogramma onder 3.7.

	ABB	Personeels kst excl Pb	Personeels beleid	scholen	Totaal
Klein onderhoud (jaarlijkse kosten)	-	-	-	111.055	111.055
Dotatie onderhoudsvoorziening	-	-	-	375.934	375.934
Totaal	-	-	-	486.989	486.989

4.3.4. Energie en water

	ABB	Personeels kst excl Pb	Personeels beleid	scholen	Totaal
Energiekosten	-	-	-	180.862	180.862
Water	-	-	-	9.150	9.150
Totaal	-	-	-	190.012	190.012

De werkelijke lasten van 2015 hebben als basis gediend voor het berekenen van de te verwachten lasten 2016.

4.3.5. Schoonmaakkosten

	ABB	Personeels kst excl Pb	Personeels beleid	scholen	Totaal
Schoonmaakbedrijf	-	-	-	234.532	234.532
Overige schoonmaakkosten	-	-	-	13.250	13.250
Totaal	-	-	-	247.782	247.782

Het met schoonmaakbedrijf Effectief afgesloten contract heeft als basis gediend voor het begrote bedrag.

4.3.6. Heffingen

	ABB	Personeels kst excl Pb	Personeels beleid	scholen	Totaal
Heffingen	-	-	-	40.723	40.723
Totaal	-	-	-	40.723	40.723

Het betreft de reinigingsrechten, waterschapslasten en rioolrechten. De uitgaven 2015 hebben als basis gediend voor het berekenen van de te verwachten lasten 2016.

4.3.7. Overige huisvestingslasten

	ABB	Personeels kst excl Pb	Personeels beleid	scholen	Totaal
Tuinonderhoud	-	-	-	14.642	14.642
Bijdrage huisvestingskosten	-	-	-	81.887	81.887
Overige huisvestingskosten	60.551	-	-	70.581	131.132
Totaal	60.551	-	-	167.110	227.661

Toelichting van de post overig:

1. Het betreft bij ABB het onderhoudsbeheer van de schoolgebouwen en een energieproject.
2. Het betreft bij de scholen de afdrachten voor 4 scholen van de groepsafhankelijke subsidie i.v.m. de situatie dat zij gebruik maken van een pand, waarbij het beheer door een ander bevoegd gezag wordt uitgevoerd.

Het betreft 't Hazzeleger € 45.466 (Bisschop Möllerstichting), De Opslach Wommels (Littenseradiel) € 32.111, It Bynt (Littenseradiel) € 49.766 en OBS de Totem € 25.115 (Sûdwest Fryslân). Voor de Totem geldt dat zij de groepsafhankelijke vergoeding exclusief schoonmaak overmaken. Totaal betekent dit een last van € 152.458. (€ 81.87+ €70.581)

4.4 Overige lasten

De overige lasten op schoolniveau zijn overgenomen uit de door de directeurs aangeleverde deelbegrotingen 2016. De lasten van het bestuursbureau zijn opgenomen in de deelbegroting ABB. Deze deelbegrotingen zijn geaccordeerd door het CvB.

4.4.1. Administratie- en beheerslasten

	ABB	Personeels kst excl Pb	Personeels beleid	scholen	Totaal
Accountantskosten	17.400	-	-	-	17.400
Helder onderwijs	221.000	-	-	-	221.000
Beheer en bestuur	20.576	-	-	-	20.576
Deskundigen advies	25.000	-	-	-	25.000
Portiekosten	-	-	-	2.725	2.725
Telefoon- en faxkosten	4.960	-	-	23.035	27.995
Vergaderkosten	-	-	-	6.400	6.400
Overige administratie lasten	-	-	-	2.825	2.825
Totaal	288.936	-	-	34.985	323.921

4.4.2. Inventaris, apparatuur en leermiddelen

	ABB	Personeels kst excl Pb	Personeels beleid	scholen	Totaal
ICT lasten	3.370	-	22.000	207.000	232.370
Reproductiekosten	4.000	-	-	106.552	110.552
Leermiddelen:	-	-	-	249.960	249.960
Totaal	7.370	-	22.000	563.512	592.882

Toelichting van de post ICT lasten:

1. ABB en scholen: reguliere jaarlijkse kosten.
2. Personeelsbeleid: naast reguliere kosten voor Parnassys en dataverbindingen iPads , betreft het kosten voor interne en externe communicatie en de verdere ontwikkeling van de website Gearhing.

4.4.3. Overige

	ABB	Personeels kst excl Pb	Personeels beleid	scholen	Totaal
Abonnementen	-	-	-	16.250	16.250
Contributies bestuurlijke organisaties	15.814	-	-	-	15.814
Representatie	1.500	-	-	6.450	7.950
Medezeggenschap	-	-	15.800	28.180	43.980
Verzekeringen	510	-	15.000	50	15.560
Cultuureducatie	-	-	-	34.863	34.863
Tussenschoolse opvang	-	-	-	32.976	32.976
Bijzondere lasten	45.058	-	-	14.602	59.660
Overige onderwijskosten	-	-	-	22.722	22.722
Totaal	62.882	-	30.800	156.093	249.775

Toelichting:

Als bijzondere last is opgenomen het bedrag ad 59.660. Het betreft extra afschrijvingslasten (restant boekwaarde) m.b.t. de activa van de scholen die per 01.08.2016 zullen worden gesloten (De Marnewier te Kimsward en De Reinbôge te Kubaard). Daarnaast betreft het een eenmalige afschrijving op de boekwaarde van meubilair van It Iepen Stee i.v.m. een saneringsplan.

5. Financiële baten

5.1 Rentebaten

	ABB	Personeels kst excl Pb	Personeels beleid	scholen	Totaal
Rentebaten deposito/rek.cour	36.000	-	-	-	36.000
Totaal	36.000	-	-	-	36.000

5.5 Rentelasten

	ABB	Personeels kst excl Pb	Personeels beleid	scholen	Totaal
Kosten bank	1.000	-	-	-	1.000
Totaal	1.000	-	-	-	1.000